

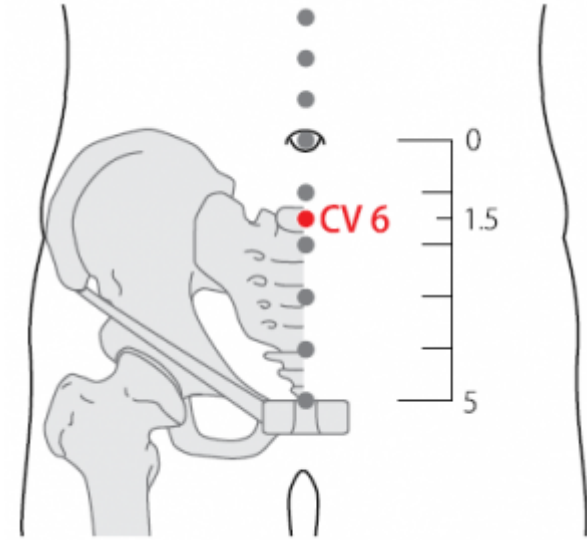
# Table des matières

<b>1. Dénomination</b> .....	1
1.1. Traduction .....	1
1.2. Origine .....	1
1.3. Explication du nom .....	1
1.4. Noms secondaires .....	2
1.5. Translittérations .....	2
1.6. Code alphanumérique .....	3
<b>2. Localisation</b> .....	3
2.1. Textes modernes .....	3
2.2. Textes classiques .....	3
2.3. Rapports et coupes anatomiques .....	3
2.4. Rapports ponctuels .....	5
<b>3. Classes et fonctions</b> .....	5
3.1. Classe ponctuelle .....	5
3.2. Classe thérapeutique .....	5
<b>4. Techniques de stimulation</b> .....	6
<b>5. Indications</b> .....	6
5.1. Littérature moderne .....	6
5.2. Littérature ancienne .....	7
5.3. Associations .....	9
5.4. Revues des indications .....	10
<b>6. Etudes cliniques et expérimentales</b> .....	10
6.1. Inflammation intestinale .....	10
<b>7. Références</b> .....	10

# 6VC qihai 气海 (氣海)

prononciation [qihai.mp3](#)

articles connexes: - 5VC - 7VC - Méridien -



WHO 2009

## 1. Dénomination

### 1.1. Traduction

Mer de l'énergie (Nguyen Van Nghi 1971)  
 Mer de l'énergie (Pan 1993)  
 Sea of *qi* (Ellis 1989)  
 Sea of primary *Qi* (X 1993)  
 Mer du *Qi* (Lade 1994, Laurent 2000)

- *Qi* (Ricci 485) : élément le plus, subtil qui entre dans la composition de toutes, choses, vapeur, exhalaison, air, gaz (Guillaume 1995).
- *Hai* (Ricci 1674) : mer, vaste, comme la mer, multitude, ample (Guillaume 1995).

### 1.2. Origine

La dénomination de ce point apparaît dans le Mai jing (Guillaume 1995).

### 1.3. Explication du nom

- This area serves as a reservoir of *qi* for the whole of the body. It is the place from which *qi* emanates and to which it returns and is thus the Sea of *Qi*.  
 In Taoist meditation practices the breath is brought to this area and the *qi* is stored there. The delineation between *qi* and breath is unclear in Chinese, an ambiguity preserved by the name Sea of *Qi*.

The three alternate names for CV-6 that contain the word *huang* stem from a line of the Inner Canon which states that the *huang* has its origin in the area below the navel. (Ellis 1989)

- Pan 1993 : L'autre nom de ce point est *Dantian*. L'abondance du *qi* à ce niveau explique le nom « Mer de l'énergie ».
- Lade 1994 : le nom fait référence à la localisation de ce point au sein du “champ de cinabre” et son influence sur celui-ci (voir VC-5), où le *Qi* Originel se rassemble et est mis en réserve comme dans une mer.
- Laurent 2000: Le mot *Qi* recèle tellement de sens qu'il est difficile de le traduire sauf dans un contexte précis.

Ici, le caractère concerne l'énergie *Yuan* qui est stockée au niveau du Foyer Inférieur (réunion de 2 quintessences *Jing Shen*), ce que le DAO DE JING énonce au chapitre 42 : “la Voie produit le Un, le Un produit le Deux, le Deux produit le Trois”.

Le point a une autre fonction importante qui est d'accueillir le “*Qi*” du Poumon ; à chaque inspiration l'énergie de l'air doit descendre jusqu'au Foyer Inférieur (*Xiajiao*) pour le vitaliser ; lorsque le *Xiajiao* s'affaiblit le Rein ne peut plus recevoir le *Qi* du Poumon, ce qui augmente l'affaiblissement du bas (Foyer Inférieur) et entraîne une gêne dans le haut *Shangjiao* (Foyer Supérieur).

## 1.4. Noms secondaires

Nom	Traduction française (Laurent 2000)	Traduction anglaise (Ellis 1989)	Source classique (Guillaume 1995)
<i>Xiàqìhǎi</i> 下气海 [下氣海] (1)	mer du <i>Qi</i> inférieure	Lower Sea of Qi	Lei Jing Tu Yi
<i>Xiàhuāng</i> 下育 (2)	membrane (s) inférieure(s)	Lower Huang	Jia Yi Jing
<i>Huāng zhī shù</i> 育之俞	point des membranes		
Huang zhi yuan		Huang Origin	
<i>Bóyāng</i> 腓胝 (3)	cou du nombril	Navel	Ling Shu (Deng 1993)
<i>Jì yāng</i> 季腓	Dernier nombril	Small Navel	
<i>Dāntián</i> 丹田 (4)	champ de cinabre		Pu Ji Ben Shi Fang

1. *Xia* (Ricci 1837) ; *Qi* (Ricci 485) ; *Hai* (Ricci 1674) (Guillaume 1995).
2. *Xia* (Ricci 1837) : le bas, le dessous, inférieur, en bas, au bas de, sous ; descendre, tomber, faire descendre, abaisser, baisser, déposer, mettre bas, s'humilier, s'abaisser, soumettre, se rendre maître de ; postérieur, suivant, prochain, ci-dessous, infra ; se rendre à, aller à ; *Huang* (Ricci 2228) : diaphragme (Guillaume 1995).
3. *Bo* (Ricci 4123) : cou, nuque ; *Yang* : nombril (Guillaume 1995)
4. *Dan* (Ricci 4671) : cinabre, vermillon, rouge ; *Tian* (Ricci 4944) : champ, terre cultivée, terre, propriété foncière, chasse (Guillaume 1995).

## 1.5. Translittérations

Ch'i-Hai (Wade-Giles)

Tsri-rae (EFEO)

Kikai (Japonais)

Kihae (Coréen)

Khi hai (Vietnamien)

## 1.6. Code alphanumérique

Co6  
CV6  
JM6  
XIV6

## 2. Localisation

### 2.1. Textes modernes

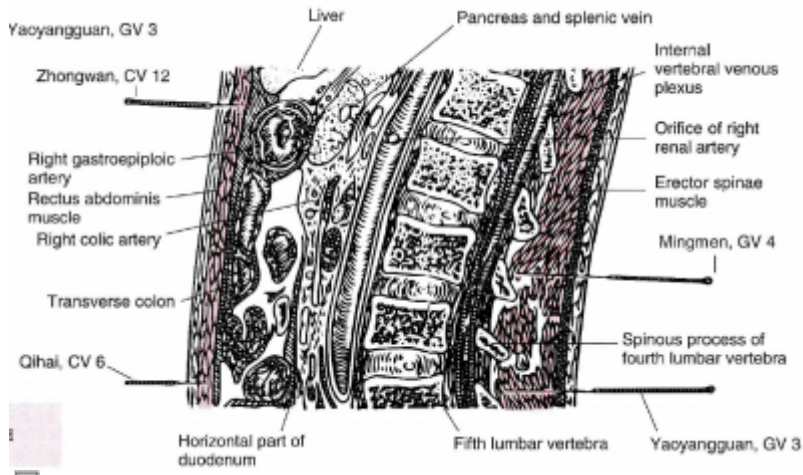
- Nguyen Van Nghi 1971, Roustan 1979, Deng 1993, Guillaume 1995, Laurent 2000 : Sur la ligne médiane, 1,5 distance sous l'ombilic.
- Chen 1995: In a supine position, the point is located on the midline of the abdomen, 1.5 inches below the umbilicus.
- WHO 2009: On the lower abdomen, 1.5 B-cun inferior to the centre of the umbilicus, on the anterior median line.

### 2.2. Textes classiques

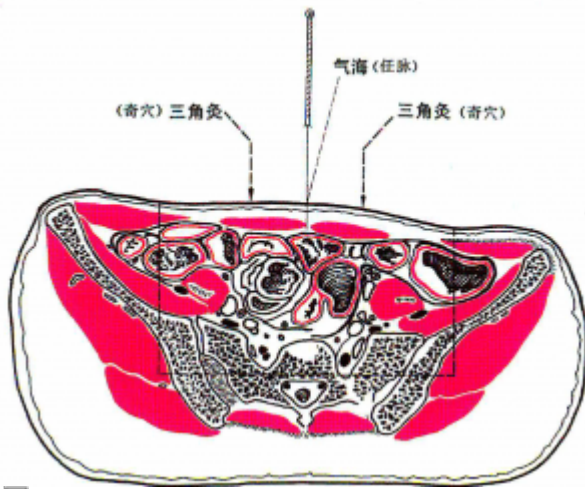
- Ellis 1989 : In the depression one and a half inches below the navel. (Great Compendium)
- Deng 1993 : A 1,5 cun au-dessous du milieu du nombril (Jia Yi)

### 2.3. Rapports et coupes anatomiques

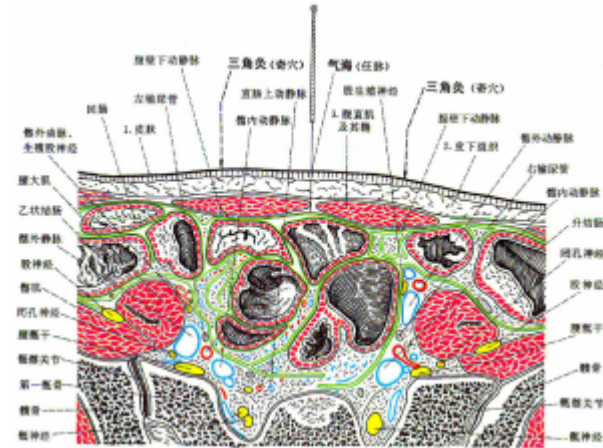
- Roustan 1979 : Branches d'artère et veine epigastrica superficialis et d'artère et veine epigastrica inferior, rameau cutané antérieur du 11e nerf intercostalis.
  - Deng 1993 : Peau—tissu sous-cutané—ligne blanche de l'abdomen—aponévrose transverse de l'abdomen—tissu adipeux extrapéritonéal—péritoine pariétal. Dans la couche superficielle, on trouve les branches cutanées antérieures de la branche antérieure du onzième nerf thoracique et le réseau veineux péri-ombilical de la paroi abdominale. Dans la couche profonde, on trouve les ramifications de la branche antérieure du onzième nerf thoracique.
  - Chen 1995 :
    1. Skin: the medial cutaneous branches containing fibers from the anterior divisions of the eleventh intercostal nerve innervate the skin.
    2. Subcutaneous tissue: includes the previously described skin nerve branches, and the superficial epigastric artery and vein. The femoral artery gives rise to the superficial epigastric artery. The superficial epigastric vein joins the greater saphenous vein.
    3. Linea alba and rectus abdominis muscle: the linea alba, which extends from the xiphoid process to the pubic symphysis, is in the midline of the abdomen. The rectus abdominis muscle is encircled by the rectus sheath. The branches containing fibers from the intercostal nerve of the sixth to twelfth thoracic nerves (T6-T12) innervate the muscle.
  - Guillaume 1995 : Artères et veines épigastriques superficielles et inférieures. Rameaux cutanés antérieurs du dixième ou onzième nerf intercostal.
-



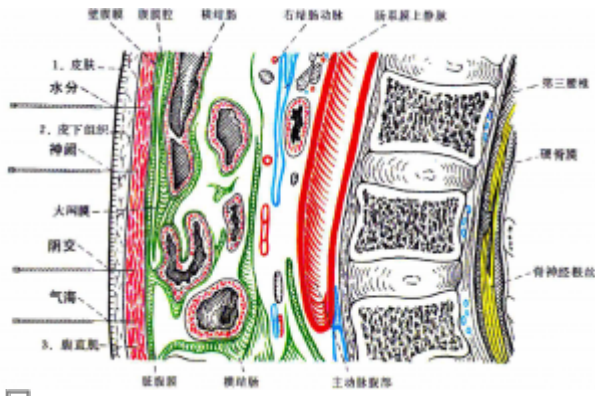
3VG-4VG-6VC-12VC Coupe sagittale Chen 1995)



6VC Coupe transversale Yan Zhenguo 2002



6VC Coupe transversale détails Yan Zhenguo 2002



6VC Coupe sagittale Yan Zhenguo 2002

### 2.4. Rapports ponctuels

15Rn	7VC	15Rn
	↑	
	← 6VC →	
	↓	
14Rn	5VC	14Rn
latéral	côté droit	médial

## 3. Classes et fonctions

### 3.1. Classe ponctuelle

- Nguyen Van Nghi 1971 : Comme son nom l'indique, c'est le lieu de forte concentration de l'énergie Inn. Point important dans le traitement des affections intestinales. Voir l'étude des points Ho du méridien de l'estomac. Point important dans le cas de vomissements, lorsque le malade vomit tout ce qu'il mange. En ce cas, on le puncture en association avec le Tchong luenn (12VC) et le Trann Tchong (17VC). Indications : verge et scrotum rétractés, spermatorrhée, métrite, douleurs péri-ombilicales, asthénie, amaigrissement, constipation. Le Dong Y ajoute : énurésie, règles irrégulières, lumbago, douleurs atroces au ventre, coma. Personnellement, il nous a été donné de constater que ce point joue un rôle considérable dans les cas de dépression nerveuse.
- Tonifies the function of the Kidney, induces enuresis, and warms and reinforces the Lower Jiao (Lower Warmer) and Original Qi. (Chen 1995)
- Qi hai possède une Fonction de tonification, il a pour rôle principal de conserver la santé, il tonifie le Yang, consolide le Jing, fait monter le Yang, renforce le Qi, régularise les mécanismes du Qi.  
Selon le Tai yi shen zhen, Qi hai tonifie le Souffle authentique originel-zhen yuan qi, emplit le Jing, nourrit le Yin, tonifie le Yang, vivifie le Sang. (Guillaume 1995)

### 3.2. Classe thérapeutique

- Laurent 2000 : Ranime l'énergie originelle, contrôle *yuan qi* dans l'ensemble du corps, fait monter le *yang*, tonifie le *qi*, accroît les Reins, consolide le *jing*.

## 4. Techniques de stimulation

Acupuncture	Moxibustion	Source
Piqûre oblique vers le bas à 2-3 distances	Cautériser 3-7 fois, chauffer 15-30 minutes	Roustan 1979
Perpendicular insertion 0.5-1.0 inch or inferior oblique insertion 2.0-3.0 inches.	3-7 cones; stick 10-30 minutes	Chen 1995
Puncture perpendiculaire entre 1 et 1,5 distance de profondeur	Cautérisation avec 3 à 7 cônes de moxa, moxibustion pendant 15 à 30 minutes	Guillaume 1995
Piqûre perpendiculaire de 1 à 2 cun	7 à 15 ; chauffer 15 à 30 mn	Laurent 2000

### Sensation de puncture

sensation locale de gonflement (Roustan 1979) local soreness, distension and numbness radiating to the external genital region. (Chen 1995)

### Sécurité

- Roustan 1979 : Ne pas piquer trop profond
- Chen 1995
  1. If the needle is inserted deeply into the linea alba and the rectus abdominis muscle, it may puncture through the rectus sheath, the adipose tissue and the peritoneum into the small intestine in the male and the uterine fundus in the female. If the needle is lifted, thrust and twirled, the intestinal contents may enter the abdominal cavity, causing peritonitis.
  2. No deep insertion of the needle is permitted during menstruation and pregnancy.
- Guillaume 1995 : puncture : prudence chez la femme enceinte.  
Selon Wai tai mi yao, les moxas sont interdits sur ce point pendant la grossesse.

## 5. Indications

**Classe d'usage** ★★ point majeur

### 5.1. Littérature moderne

- Roustan 1979 : Neurasthénie, gonflement abdominal, coliques, dysménorrhée, pertes d'urines (énurésie et incontinence), pollakiurie, spermatorrhée, impuissance. Autres indications : Leucorrhée, métrorragies, stérilité, énurésie, insolation.
- Lade 1994 :
  - Tonifie les Reins (surtout le *Qi* et le *Yang*), tonifie le *Qi* Originel, enrichit le *Yin*, régularise le Vaisseau Conception et les menstruations, régularise le Réchauffeur Inférieur, tonifie le *Qi* et le Sang, régularise la Voie des Eaux, résoud l'Humidité et la Chaleur-Humidité, assèche l'Humidité et le Froid-Humidité, clarifie la Chaleur vide, rafraîchit la Chaleur du Sang, et calme le fœtus. Indications : diarrhée ou dysenterie chroniques par Froid-Humidité, syndrome de consommation avec soif du Réchauffeur Inférieur, agitation du fœtus par vide, syndrome ménopausique, asthme par vide des Reins, strangurie, hypertension par vide de *Yang*, neurasthénie, pertes de mémoire, anxiété et palpitations par vide de *Qi* et de Sang, insomnie, gastralgie, masses abdominales, règles irrégulières, dysménorrhées, saignements utérins, hémorragies du post-partum, rétention de lochies, leucorrhées avec sang, douleur périombilicale, spermatorrhée, douleur ou inflammation

- du scrotum, et incontinence d' urine.
- Restaure les collapsus de *Yang* ou de *Yin*, élève le *Qi* Médian, réchauffe le *Yang* et le Froid. Indications : syndrome de collapsus par vide, forme relâchée d'Attaque-de-Vent, coma de type relâché, insolation, obstruction douloureuse de type Froid prédominant, choc, tous les prolapsus des organes, en particulier utéro-vaginal, gastrique, rectal et intestinal, céphalée par vide de *Qi* des Reins, épigastrie par vide et Froid de l'Estomac, faiblesse généralisée du corps avec froid des membres, impuissance, et diarrhée par vide de *Qi* des Reins.
  - Expulse les calculs (surtout des voies urinaires). Indications : calculs des voies urinaires supérieures.
- Chen 1995 : Hypochondriasis, abdominal pain, abdominal distension, irregular menstruation, dysmenorrhea, enuresis, urine retention, nocturnal emission, impotence, frequency of urination.
  - Guillaume 1995 : Douleur abdominale, diarrhée, refroidissement des membres, échappement du vide-*xu tuo*, dyspnée, spermatorrhée, impuissance, irrégularités menstruelles, dysménorrhée, aménorrhée, pertes blanches, métrorragies, prolapsus de l'utérus, persistance de sécrétion de lochies dans le post-partum, stérilité, *Qi* herniaire-*shan qi*, pertes d'urine, prolapsus rectal ; rétention d'urine, parésie intestinale, pollakiurie, infection des voies urinaires, ptose gastrique, dépression nerveuse.
  - Laurent 2000 : Ranime l'énergie originelle, contrôle *Yuanqi* dans l'ensemble du corps, fait monter le *Yang*, tonifie le "*Qi*", accroît les Reins, consolide le *Jing*.

## 5.2. Littérature ancienne

- Mai jing : « Pouls du pied faible (*ruo*) refroidissement du corps-*jue ni*, ténésme du bas-ventre avec présence de *Qi* froid », « Pouls du pied en corde (*xian*), douleur du bas-ventre, sensation de contracture du bas-ventre et au niveau des pieds » (Guillaume 1995).
- Jia yi jing : « Hernie du bas-ventre, tendance à sursauter pendant le sommeil. » (Guillaume 1995).
- Qian jin yao fang : « *Ben tun* (amas du Rein-coliques spasmodiques) », « Pertes d'urine », « Diarrhée liquide et diarrhée dysentéiforme chez la femme », « Tuméfaction-*zheng jia* » (Guillaume 1995).
- Wai tai mi yao : « Brûlures en bas avec urines foncées, douleur du *Qi*, comparable à une coupure. » (Guillaume 1995).
- Ishimpo : *Qi* herniaire du bas-ventre, qui circule dans les Cinq Organes ; douleur abdominale à type de coupure ; sursauts fréquents pendant le sommeil (Guillaume 1995).
- Sheng hui fang : « Maladies du froid avec faciès sombre, amaigrissement, faiblesse des quatre membres, amas et accumulation de *Qi-ji ju* dans le bas-ventre, *Ben tun* (amas du Rein coliques spasmodiques) avec abdomen dur, échappement de *Yang - yang tuo* avec coma. C'est la perturbation du *Qi-qi ni* qui fait irruption vers le haut. » (Guillaume 1995).
- Tong ren : « *Qi* froid sous-ombilical qui fait irruption vers le haut, nouure du *Qi* sous le Coeur avec formation d'une masse-*qi jie cheng kuci*, comparable à une tasse renversée avec urines foncées et dysurie. Chez la femme : irrégularités menstruelles, pertes blanches, métrorragies, douleur périombilicale chronique due à la persistance de lochies dans le post-partum. » « Vide de *Qi* des organes, insuffisance de *Qi* authentique-*zhen qi*, les différentes affections chroniques du *Qi* (Guillaume 1995).
- Yu long fu : « Associé à *Xuan ji*- 21VC, il traite les amaigrissements et les dyspnées-*chuan*. » (Guillaume 1995).
- Xi hong fu : « *Qi hai*- 6VC traite les Cinq *Lin*, il faut associer *San li*- 36E. Associé à *Shui fen*- 9VC, il traite les oedèmes. Associé à *Zhao hai*- 6Rn, *Yin jiao*- 7VC, *Qu quan*- 8F, *Guan yuan*- 4VC, en dispersion, il traite avec beaucoup d'efficacité les Sept Hernies et les douleurs du bas-ventre. »

(Guillaume 1995).

- Bai zheng fu : « En puncturant *San yin* et *Qi hai*, on traite spécifiquement les écoulements uréthraux et les spermatorrhées chroniques. » (Guillaume 1995).
- Ling guang fu : « Associé à *Xue hai*- 10Rt, il traite les Cinq *Lin*. » (Guillaume 1995).
- Zhen jiu ju ying : « Selon Tong ren, puncturer à 0,8 distance, disperser dès l'obtention du *Deqi*, puis tonifier après la dispersion. Selon Ming xia, appliquer 7 cônes de moxa.  
Indications : excès de boisson dans le *Shang han* qui provoque oedème et ballonnement abdominal, dyspnée, douleur sous le Coeur. Maladie du froid avec faciès rouge, vide des Cinq Organes et faiblesse du *Qi*, insuffisance du *Qi* authentique-*zhen qitalique*, les différentes affections chroniques du *Qi*, amaigrissement, faiblesse des quatre membres, *Ben tun* (amas du Rein-coliques spasmodiques) avec sept hernies ; le Petit Intestin, la Vessie, le Rein et autres forment une tuméfaction-*zheng jia lie kuai* dont la forme est comparable à une tasse renversée, ballonnement abdominal brutal que la palpation n'arrive pas à déprimer, douleur du *Qi* froid-*leng qi tong* sous-ombilicale, atteinte directe par le vicié-*zhong e* avec échappement de *Yang* et tendance syncopale, syndrome *Yin* avec rétraction des testicules, refroidissement-*jue leng* des quatre membres, difficulté de défécation, urines foncées, douleur brutale du Coeur ; chez la femme : amaigrissement consécutif à des rapports sexuels pendant les règles, métrorragies, pertes blanches et rouges, irrégularités menstruelles, persistance de lochies dans le post-partum, douleur périombilicale, lumbago dû à un faux mouvement ; énurésie de l'enfant. » (Guillaume 1995).
- Yi xue ru men : « Syndrome *Yin* avec froid chronique. »  
« OEedème-*shui zhong*, ballonnement thoracoabdominal (épigastrique) avec douleur abdominale, les différents vides et les tuméfactions chroniques-*zheng jia*, absence de fermeture de la fontanelle chez le nourrisson. »  
« Faiblesse du *Qi* des organes, les différentes affections du *Qi*, *Shan qi*- *Qi* herniaire du bas-ventre qui circule à travers les Cinq Organes, douleur abdominale à type de coupure, irruption du *Qi* froid vers le Coeur, insomnie due à la peur, persistance de lochies dans le post-partum, douleur périombilicale, nouure du *Qi* qui se prend en masse *Qi jie cheng kuai* dont la forme est comparable à une tasse renversée, dysurie et urines foncées. » (Guillaume 1995).
- Da cheng : « Coup de Froid-*shang han*, excès de boisson avec oedème et ballonnement abdominal, dyspnée, douleur sous le Coeur, maladie du froid avec faciès rouge, vide des Cinq Organes et faiblesse du *Qi*, insuffisance du *Qi* authentique-*zhen qi*, les différentes affections chroniques du *Qi*, amaigrissement, faiblesse des quatre membres, *Ben tun* (amas du Rein-coliques spasmodiques), les sept hernies, le Petit Intestin, la Vessie, le Rein et autres forment une tuméfaction-*zheng lia jie kuai* dont la forme est comparable à une tasse renversée, ballonnement abdominal brutal que la palpation n'arrive pas à déprimer, douleur du *Qi* froid-*leng qi tong* sous-ombilicale, atteinte directe par le vicié-*zhong e* avec échappement de *Yang* et tendance syncopale, syndrome *Yin* avec rétraction des testicules, refroidissement-*jue leng* des quatre membres, difficulté de défécation, urines foncées, douleur brutale du Coeur ; chez la femme : amaigrissement consécutif à des rapports sexuels pendant les règles, métrorragies, pertes blanches et rouges, irrégularités menstruelles, persistance de lochies dans le post-partum, douleur périombilicale, lumbago dû à un faux mouvement ; énurésie de l'enfant. » (Guillaume 1995).
- Xun jing : « Syndrome *Yin* avec rétraction des testicules, échappement de *Yang* et tendance syncopale. » (Guillaume 1995).
- Lei jing tu yi : « Le *Jia yi jing* dit que les moxas sont interdits pendant la grossesse. »  
« Vide et froid du Réchauffeur inférieur, irruption (du *Qi*) vers le haut jusqu'à la région thoraco-abdominale, qui provoque des vomissements incoercibles. Vide et insuffisance de *Yang*, peur-*jing kong* avec insomnie, coliques spasmodiques-*ben tun* (amas du Rein), les Sept hernies, masses et tuméfaction-*zheng jia* et *Jie kuai* du Petit Intestin et de la Vessie qui ont la forme d'une tasse renversée, présence de *Qi* froid sous l'ombilic, échappement de *Yang* avec

tendance à mourir (s'évanouir). Syndrome *Yin* dans le *Shang han*, rétraction des testicules, refroidissement des quatre membres. Urines foncées, rares et rugueuses, amaigrissement, écoulement urétral, pertes blanches et rouges chez la femme, irrégularités menstruelles, persistance de lochies dans le post-partum, douleur périombilicale, énurésie de l'enfant. »  
 « Selon certains, *Qi hai*- 6VC traite la syncope brutale-*cu jue*, le reflux de *Qi* vers le haut qui attaque les deux flancs avec douleur sous le Coeur, l'affaiblissement du souffle avec tendance à s'épuiser, cela se dénomme Ben tun (amas du Rein), il faut d'abord tremper les pieds dans de l'eau chaude pendant un bon moment et faire 100 cônes de moxa. Ce point est la mer du Souffle, chaque fois que le *Qi* des organes est insuffisant, dans les insuffisances de *Qi* authentique-*zhen qi* et dans les maladies chroniques qui ne guérissent pas, on peut faire des moxas sur ce point. »

« Selon Qian fin, *Qi hai*- 6VC traite les diarrhées liquides, les diarrhées glaireuses ainsi que les tuméfactions du bas-ventre-*zheng ji* avec ballonnement abdominal, les tuméfactions-*zheng ju* chez la femme qui s'accompagnent d'amaigrissement, il faut faire 100 cônes de moxa, le résultat est acquis après trois séries. »

« Selon certains, dans les douleurs du *Qi* du Petit Intestin, les douleurs abdominales des Coups de Froid-*shang han*, les ballonnements dus au *Qi*, l'ascite avec ictère, on peut faire des moxas à n'importe quelle saison. » (Guillaume 1995).

- Tai yi shen zhen : « Les différents syndromes de vide et les Cent Blessures, douleurs spasmodiques sous-ombilicales, pénétration du *Qi* froid dans l'abdomen, pollution nocturne, écoulement urétral, les Cinq *Lin*, les sept hernies, hématurie, dysurie, spasmes de la Vessie avec impossibilité d'uriner, pertes blanches, imperméabilité du vaisseau des menstruations ou hémorragies pendant la grossesse, persistance de lochies dans le post-partum, aménorrhée due au froid du Sang (Guillaume 1995).

### 5.3. Associations

Indication	Association	Source
Dysménorrhée	6VC + 3VC + 6Rte	Roustan 1979
Dysménorrhée	25E + 6VC + 7VC	Roustan 1979
Prolapsus utérin	6VC + Wei Bao (PC11) + 6Rte	Roustan 1979
Prolapsus utérin	20VG + 6VC + WeiBao (PC11) + 36E	Roustan 1979
Prolapsus utérin	Wei Bao (PC11) + 6VC + 3VC + 36E + 6Rte	Roustan 1979
Métrorragies	Baliao + 36E + 6Rte + 10Rte + Zigong 12PC + 4VC + 6VC	Roustan 1979
Méno-métrorragies	6VC + 5VC	Zi sheng jing (Guillaume 1995)
Pertes blanches	6VC + 27V	Zi sheng jing (Guillaume 1995)
Persistance de lochies dans le post-partum	6VC + 4VC	Da cheng (Guillaume 1995)
Préménopause	6VC + 3VC + 10Rt + 8Rt + 6Rt	Zhong hua zhen jiu xue (Guillaume 1995)
Amenorrhée	18V + 6VC + 6Rte	Roustan 1979
Endométrite	29E + 6VC + 10Rte + 6Rte	Roustan 1979
Ptose gastrique	Weishangxue 6PN + 6VC + 36E	Roustan 1979
Suffocation intermittente	21VC + 6VC	Yu Long Fu (Roustan 1979)
Toux chronique	1Rn + 6VC + 40E	Roustan 1979

Indication	Association	Source
Attaque directe par le vent avec syndrome d'échappement-Tuo Zheng	<b>6VC</b> + 4VC + 7C	Zhong guo zhen jiu xue gai yao (Guillaume 1995)

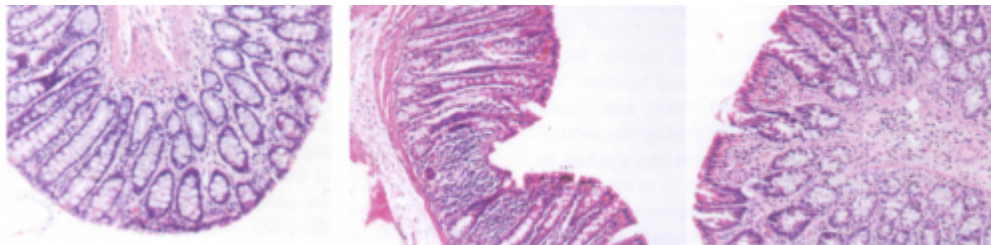
## 5.4. Revues des indications

# 6. Etudes cliniques et expérimentales

## 6.1. Inflammation intestinale

- Huang Yan, Yang Yan-ting, Liu Xiao-xu, et al. Effect of herbal-partitioned moxibustion at Tianshu (ST 25) and Qihai (CV 6) on pain-related behavior and emotion in rats with chronic inflammatory visceral pain. *Journal of Acupuncture and Tuina Science*. 2015;13(1):1. [187130].

Objective: To observe the effect of herbal-partitioned moxibustion (HPM) on pain-related behavior and emotion in a rat model of chronic inflammatory visceral pain, and to investigate the mechanism. Methods: Twenty-four male Sprague-Dawley (SD) rats were randomly divided into three groups: a normal group, a model group and an HPM group. Except for the normal group, rats in the other two groups were clustered with mixed liquor of Trinitrobenzene Sulfonic Acid (TNBS) and 50% ethanol to induce the chronic inflammatory visceral pain model. After the models were established successful rats in the HPM group were treated with HPM at bilateral Tianshu (ST25) and Qihai (CV 6). Rats in the normal group and the model group were only fixed as those in the HPM group without treatment Abdominal withdrawal reflex (AWR) score, mechanical withdrawal threshold (MWT) and thermal withdrawal latency (TWL) were adopted to detect the visceral and somatic pain; meanwhile, open field test (OFT) and elevated plus maze test (EPMT) were employed to evaluate pain emotions such as depression and anxiety. Results: Compared with the normal group, AWR scores of the model group were significantly increased under different stimulus expansion pressure level ( $P < 0.01$ ), MWT and TWL were significantly decreased ( $P < 0.05$ ); in OFT, the values of horizontal activities and vertical activities were significantly decreased ( $P < 0.01$ ); in EPMT the proportion of the number of entry into the open arms (OE%) and that of residence time in the open arms (OT%) significantly decreased ( $P < 0.01$ ), indicating that the model was successful. Compared with the model group, the AWR score of the HPM group was decreased significantly ( $P < 0.05$ ), MWT and TWL were significantly increased ( $P < 0.05$ ), the values of horizontal activities and vertical activities in the model group were significantly increased ( $P < 0.01$ ); in OFT and EPMT, OE% and OT% were significantly increased ( $P < 0.01$ ). Conclusion: HPM has analgesic effect on chronic inflammatory visceral pain. It can reduce the visceral and somatic pain in rats and markedly improve the emotions such as anxiety and depression induced by chronic visceral pain.



Modifications histopathologiques de l'inflammation expérimentale des cellules coliques du rat: à gauche sujets normaux; au centre sujets témoins; à droite sujets avec moxibustion au 25E (Huang 2015).

## 7. Références

From:

<https://ebm.wiki-mtc.org/> - **Encyclopédie des sciences médicales chinoises**

Permanent link:

<https://ebm.wiki-mtc.org/doku.php?id=acupuncture:points:points%20des%20meridiens:vaisseau%20conception:6vc> 

Last update: **29 Nov 2021 16:37**