


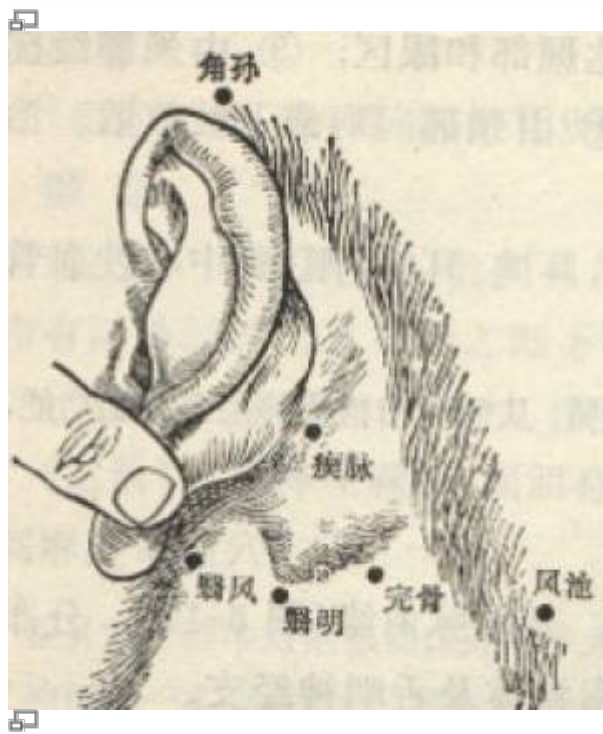
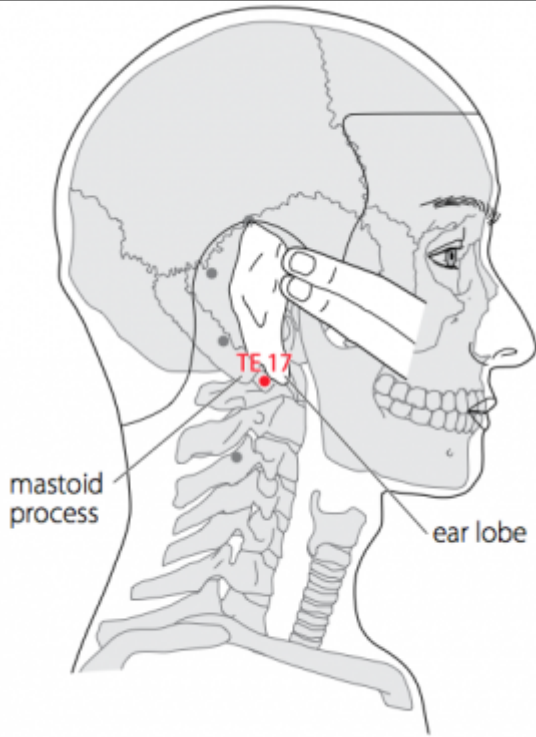
# Table des matières

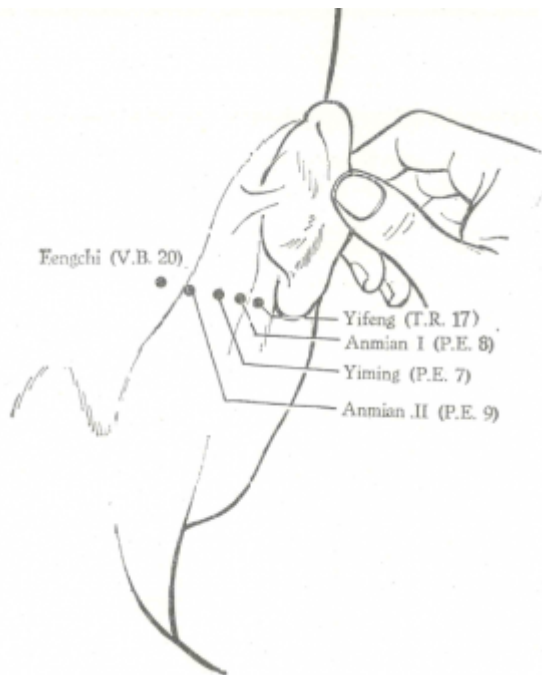
1. Traduction .....	2
2. Origine .....	2
3. Explication du nom .....	2
4. Noms secondaires .....	3
5. Romanisations .....	3
6. Autres langues asiatiques .....	3
7. Code alphanumérique .....	3
<b>1. Localisation</b> .....	3
1.1. Textes modernes .....	3
1.2. Textes classiques .....	4
1.3. Rapports et coupes anatomiques .....	4
1.4. Rapports ponctuels .....	4
<b>2. Classes et fonctions</b> .....	4
2.1. Classe ponctuelle .....	4
2.2. Classe thérapeutique .....	5
<b>3. Techniques de stimulation</b> .....	5
<b>4. Indications</b> .....	5
4.1. Littérature moderne .....	5
4.2. Littérature ancienne .....	6
4.3. Associations .....	6
4.4. Revues des indications .....	7
<b>5. Etudes cliniques et expérimentales</b> .....	7
5.1. EEG et Catécholamines modifiés par electro-acupuncture des points 4GI, 6MC, 17TR et 12VC .....	7
<b>6. Références complémentaires</b> .....	7

# 17TR Yifeng 翳风(翳風)

prononciation  [yifeng.mp3](#)

articles connexes: - 16TR - 18TR - [Méri dien](#) -





Académie de MTC 1977.

# 1. Dénomination

## 1. Traduction

翳风 yìfēng	Géné par le vent (Nguyen Van Nghi 1971)
	Protège du vent (Lade 1994)
	Cache du vent (Laurent 2000)

- Zhou Mei-sheng 1984 : *yi* shelter; chest armour see Wuyi (15E) *feng* wind; wind evil.
- *Yi* : éventail de plumes avec lequel les danseuses se cachent le visage dans certaines danses ; signifie «cacher», «protéger» ; (Ricci 2374) : taie, éventail de plumes (Guillaume 1995) ; voiler, cacher, couvrir, taie... Cf. *wuyi* 15E (Laurent 2000).
- *Feng* : Vent (Pan 1993) ; (Ricci 1596) : vent (Guillaume 1995) ; le vent... Cf. *bingfeng* 12IG (Laurent 2000).

## 2. Origine

- Jia yi jing (Guillaume 1995)

## 3. Explication du nom

- Zhou Mei-sheng 1984 : *Yifeng* The point is near the upper rim of the collar, the place sheltering from wind evil.
- Pan 1993 : Qui protège contre l'attaque du vent. Ce point est utilisé pour traiter les maux causés par l'agent pathogène Vent. Le nom *Yifeng* indique que le point est caché derrière le lobe du pavillon de l'oreille et protégé du Vent ; il signifie aussi que ce point est utilisé pour combattre des attaques du Vent.
- Lade 1994 : le nom fait référence à la fonction de ce point qui protège contre le Vent externe et

permet de le disperser, surtout dans la région de l'oreille et du visage.

- Laurent 2000 : la région du cou est sensible aux vents pervers, un aphorisme dit : “Le vent attaque le haut du corps”, lorsque l'énergie du corps est forte les *xie* (perversités) ne peuvent pas pénétrer ; toutefois si cette zone corporelle est affaiblie les pervers peuvent y demeurer à l'état latent. Le terme *yi* peut également se traduire par protéger ; la dénomination du point pourrait être “protège du vent”.

## 4. Noms secondaires

## 5. Romanisations

- I Fang (EFEO et autres)
- (Wade-Giles et autres)

## 6. Autres langues asiatiques

- (viet)
- (cor)
- (jap)

## 7. Code alphanumérique

TR 17  
17 TR  
17 TF  
TE 17

# 1. Localisation

## 1.1. Textes modernes

- Nguyen Van Nghi 1971 : Derrière le lobe de l'oreille, dans un creux, en avant de la pointe de la mastoïde.
  - Roustan 1979 : Derrière le lobe de l'oreille, entre la pointe de l'apophyse mastoïde et l'angle du maxillaire inférieur.
  - Deng 1993 : Derrière le lobe de l'oreille, dans la dépression qui se forme entre l'apophyse mastoïde et l'angle du maxillaire inférieur.
  - Pan 1993 : Le point *Yifeng* se trouve derrière le lobe de l'oreille, dans la dépression qui se creuse entre l'apophyse mastoïde et le mandibule inférieur quand on ouvre la bouche.
  - Guillaume 1995 : Derrière le lobule de l'oreille, entre la pointe de l'apophyse mastoïde et la mandibule.
  - Laurent 2000 : derrière le lobe de l'oreille, dans la dépression entre la mastoïde et la branche verticale du maxillaire inférieur.
  - WHO 2009 : In the anterior region of the neck, posterior to the ear lobe, in the depression anterior to the inferior end of the mastoid process.
-

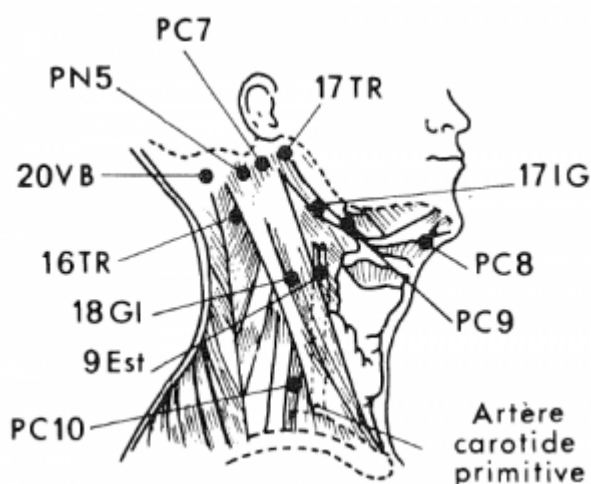
## Items de localisation

### 1.2. Textes classiques

- Deng 1993 : **1)** “Dans la dépression située derrière l'oreille.” (Jia Yi) ; **2)** “Dans la dépression située derrière l'oreille, au-dessous de la mastoïde.” (Seng Hui) ; **3)** “Au-dessous de l'oreille, dans la dépression située en arrière du lobe de l'oreille, que l'on voit lorsque la bouche est ouverte.” (Xun Jing) ; **4)** “Derrière le pavillon de l'oreille et à 0,5 *cun* de celui-ci.” (Ji Cheng).  
**Remarque:** Tous les anciens ouvrages de médecine s'accordent sur la localisation de ce point et le situent en arrière du lobe de l'oreille, dans la dépression qui se forme entre l'apophyse mastoïde et l'angle maxillaire.

### 1.3. Rapports et coupes anatomiques

- Roustan 1979 : Artère auricularis posterior, nerf auricularis posterior; en profondeur le nerf facialis.
- Guillaume 1995 : Artère et veine rétro-auriculaires. Grand nerf auriculaire du plexus cervical, nerf auriculaire postérieur.



Points du cou-Roustan 1979

### 1.4. Rapports ponctuels

## 2. Classes et fonctions

### 2.1. Classe ponctuelle

- Nguyen Van Nghi 1971 : Point de réunion avec le méridien de la vésicule biliaire. Point à puncturer spécialement dans les cas de : bourdonnements, surdité, mutité, enflure de la joue, névralgie faciale.
- Roustan 1979, Pan 1993, Guillaume 1995, Laurent 2000: point de réunion des méridiens Shou et Zu shao yang (Guillaume 1995)

## 2.2. Classe thérapeutique

- Roustan 1979 : Favorise l'ouïe, éclaircit la vue, chasse le vent, fait communiquer les Lō.
- Guillaume 1995 : *Yi feng* mobilise le vent, élimine la chaleur, ouvre les orifices, renforce l'audition, vivifie les *Luo*, calme les douleurs. Selon le Tai yi shen zhen, *Yi feng* ouvre les orifices, renforce l'acuité auditive, chasse le vent, disperse la chaleur.
- Laurent 2000 : disperse les stagnations du *qi* et du Sang, traite les ganglions de la nuque, purifie la chaleur, dissout le *tan*, ouvre les orifices.

## 3. Techniques de stimulation

Acupuncture	Moxibustion	Source
Selon Su wen, puncturer à 0,3 distance. Selon Tong ren, puncturer à 0,7 distance	Selon Tong ren appliquer 7 cônes de moxa ; 3 cônes, selon Ming fang Pendant la moxibustion ou la puncture, demander au patient de mordre une pièce pour que la bouche soit entrouverte	Zhen jiu ju ying (Guillaume 1995)
Piquer obliquement vers l'avant, à 1,5- 2 distances		Roustan 1979
piquer perpendiculairement à 0,5-1 distance (paralysies faciales et oreillons)		Roustan 1979
Puncture perpendiculaire entre 0,5 et 1 distance de profondeur	Cautérisation avec 1 à 3 cônes de moxa, moxibustion pendant 5 à 10 minutes	Guillaume 1995
Piqûre perpendiculaire de 0,8 à 1,2 <i>cun</i>	Ne pas chauffer	Laurent 2000

### Sensation de puncture

Sensation locale de gonflement qui diffuse parfois vers la gorge (Roustan 1979).

Sensation de gonflement au fond de l'oreille, qui diffuse parfois jusqu'à la partie antérieure de la langue (Roustan 1979).

### Sécurité

## 4. Indications

**Classe d'usage** ★★ point majeur

### 4.1. Littérature moderne

- Roustan 1979 : Bourdonnements d'oreilles, surdit , surdi-mutit , oreillons, odontalgie, ophtalgie, paralysie faciale. *Autres indications* - Gonflement de la joue, Jing Bing (tous les sympt mes de contracture accompagnant les maladies f briles), trismus, troubles visuels, taie nummulaire.
- Lade 1994 :
  - Clarifie les orifices sensoriels, est b n fique pour les oreilles, disperse le Vent et le Froid, clarifie la Chaleur, transforme les Glaires, et d contracte les tendons (surtout au niveau de la face). Indications : tous les troubles de l'oreille, en particulier surdit , acouph nes,

otite moyenne, surdi-mutité et vertiges de Ménière, manie avec hallucinations auditives, convulsions, oreillons, hypertension, trismus, paralysie faciale, névralgie du trijumeau, vision brouillée, douleur des yeux, douleurs des dents, douleur ou arthrite de l'articulation temporo-mandibulaire, bâillements chroniques chez les enfants, et sensation de lourdeur de la tête.

- Ramollit les masses dures. Indications : scrofule et lymphadénite.
- Guillaume 1995 : Acouphènes, surdité, déviation de la bouche, trismus, gonflement des joues, odontalgie, luxation du maxillaire inférieur, adénites, aphonie brutale, douleur subite de la racine des dents ; parotidites et arthrite temporo- maxillaire.

## 4.2. Littérature ancienne

- Jia yi jing : « Déviation de la bouche, luxation temporo-maxillaire avec impossibilité de bâiller, trismus et impossibilité d'ouvrir la bouche », « contracture et impossibilité de parler », « surdité » (Guillaume 1995).
- Qian jin yao Fang : « Ootalgie, acouphènes et surdité », « Odontalgie inférieure », « Douleur de caries dentaires », « Accès de folie, épilepsie-*chi zong*, aphonie et impossibilité de parler » (Guillaume 1995).
- Ishimpo : “Mutité (aphonie ?) ; sécheresse de la bouche ; bâillements ; trismus, spasmes ; perte de la voix” (Guillaume 1995).
- Tong ren : “Impossibilité de parler », « Gonflement des joues, douleur brutale du maxillaire » (Guillaume 1995).
- Yu long jing : « Adénites cervicales » (Guillaume 1995).
- Yu long ge : « Surdité avec otalgie” (Guillaume 1995).
- Bai zheng Fu : « Associé à *Ting hui*- 2VB, il traite la surdité et la fermeture du *Qi-qi bi* » (Guillaume 1995).
- Zhen jiu juying : bourdonnements d'oreille, surdité, déviation de la bouche et de l'œil, luxation du maxillaire inférieur avec enflure des pommettes, trismus, impossibilité de parler, bégaiement, contracture des mâchoires, tendance à bâiller chez l'enfant » (Guillaume 1995).
- Yi xue ru men : « Ootalgie, bourdonnements d'oreille, surdité, trismus, déviation de la bouche et de l'œil, odontalgie inférieure, impossibilité de bâiller et luxation du maxillaire inférieur, gonflement des pommettes ou des joues et douleur brutale des mâchoires » (Guillaume 1995).
- Da cheng : Reprend intégralement les indications du Zhen jiu ju ying (Guillaume 1995).
- Xun jing : « Eczéma du conduit auditif » (Guillaume 1995).
- Jing yue quan shu : « Ptérygions, taie blanche ou rouge avec vue trouble. »
- Lei jing tu yi : “Surdité, déviation de la bouche et de l'œil, mâchoires serrées-trismus, impossibilité d'ouvrir la bouche, luxation de la mandibule, enflure des pommettes, douleur brutale des mâchoires, aphonie brutale avec impossibilité de parler. » « Selon certains, devant une oreille rouge, enflée et douloureuse, il faut disperser ce point. En cas de bourdonnements d'oreille par vide, il faut le tonifier. Il convient de tonifier beaucoup et de disperser peu » v.
- Tai yi shen zhen : « Surdité, acouphènes, déviation de la bouche et de l'œil, trismus, luxation du maxillaire inférieur avec enflure, douleur et gonflement des pommettes » (Guillaume 1995).

## 4.3. Associations

Indication	Association	Source
Oreillons	<b>17TR</b> + 6E + 4E	Roustan 1979
Douleurs de l'articulation mandibulaire	<b>17TR</b> + 7E	Roustan 1979, Shanghai zhen jiu xue (Guillaume 1995)

Indication	Association	Source
Paralysie faciale	<b>17TR</b> + QuanZheng PN3 + 4E + 20GI	Roustan 1979
Bourdonnements d'oreille	<b>17TR</b> + 19IG + TingCong PN38 + Tingxue PN35	Roustan 1979
Perte de la voix	<b>17TR</b> + 4C	Zi Shen Jing (Roustan 1979)
Surdité	<b>17TR</b> + 7TR + 7E	Jia yi jing (Guillaume 1995)
Aphonie brutale avec impossibilité de parler	<b>17TR</b> + 1TR + 5C	Zi sheng jing (Guillaume 1995)
Parotidite	<b>17TR</b> + 6E + 4GI	Shanghai zhen jiu xue (Guillaume 1995)
Acouphènes, surdité, surdi-mutité	<b>17TR</b> + 19IG + 2VB + 21TR + 3TR + 4GI	Zhen jiu xue Jian bian (Guillaume 1995)
Paralysie faciale	<b>17TR</b> + 4E + 6E + 7E + 2E + 20GI + 4GI	Guillaume 1995
Adénites cervicales	<b>17TR</b> + 10TR + 41VB	Si ban jiao cai zhen jiu xue (Guillaume 1995)

#### 4.4. Revues des indications

## 5. Etudes cliniques et expérimentales

### 5.1. EEG et Catécholamines modifiés par electro-acupuncture des points 4GI, 6MC, 17TR et 12VC

- Nguyen Ba Quang et al. Influence de l'electro-acupuncture des points 4GI, 6MC, 17TR et 12E sur l'activité electro-encéphalographique et le taux sérique de catécholamines et d'acétylcholine chez le lapin. Revue Française de Médecine Traditionnelle Chinoise. 1999;184:172-5. [71008].

Parmi les indications de l'acupuncture, l'action analgésique de l'acupuncture est largement reconnue et utilisée. Plusieurs études expérimentales menées sur l'animal ont montré que l'électro-acupuncture de certains points est à même d'induire des variations de la concentration sérique de certains neurotransmetteurs (3, 5, 6, 7, 8), jouant probablement un rôle dans l'effet analgésique de l'acupuncture. Cet article reprend quatre points couramment utilisés dans l'analgésie acupuncturale de la thyroïdectomie (4 GI, 6 MC, 17 TR et 12 E) et étudie l'action de l'electro-acupuncture de ces points sur l'activité électro-encéphalographique du système nerveux central et le taux sérique de catécholamines. Nous avons également comparé la réponse électro-encéphalographique lorsque deux points ou une combinaison d'un nombre plus important de points sont électro-stimulés.

## 6. Références complémentaires

From:  
<https://ebm.wiki-mtc.org/> - Encyclopédie des sciences médicales chinoises

Permanent link:  
<https://ebm.wiki-mtc.org/doku.php?id=acupuncture:points:points%20des%20meridiens:triple%20rechauffeur:17tr>

Last update: 03 Feb 2022 14:44