

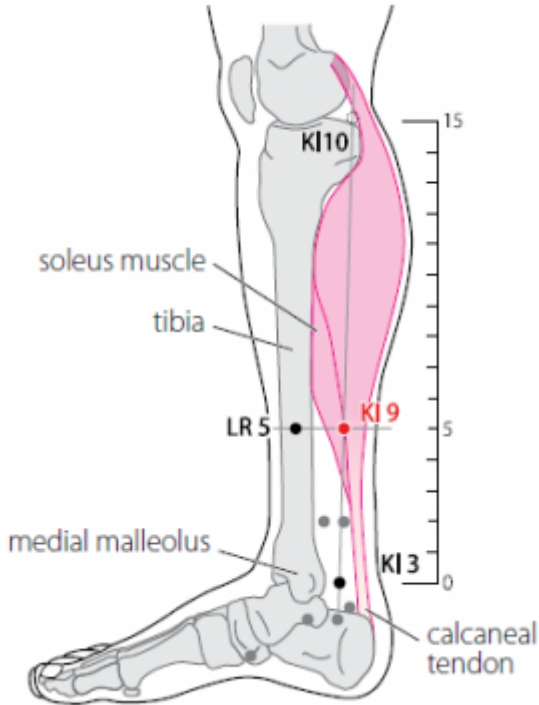
Table des matières

1. Dénomination	2
1.1. Traduction	2
1.2. Origine	2
1.3. Explication du nom	2
1.4. Noms secondaires	3
1.5. Translittérations	3
1.6. Code alphanumérique	3
2. Localisation	4
2.1. Textes modernes	4
2.2. Textes classiques	5
2.3. Rapports et coupes anatomiques	5
2.4. Rapports ponctuels	7
2.5. Coupes anatomiques	8
3. Classes et fonctions	9
3.1. Classe ponctuelle	9
3.2. Classe thérapeutique	9
4. Techniques de stimulation	10
5. Indications	10
5.1. Littérature moderne	10
5.2. Littérature ancienne	11
5.3. Associations	12
5.4. Revues des indications	13
6. Etudes cliniques et expérimentales	13
6.1. Addictologie	13
6.2. Travail et ruptures prématurées des membranes	14
6.3. Syndrome de Lacomme	14
6.4. Trouble de stress post-traumatique	14
6.5. Déficience auditive iatrogène expérimentale	14

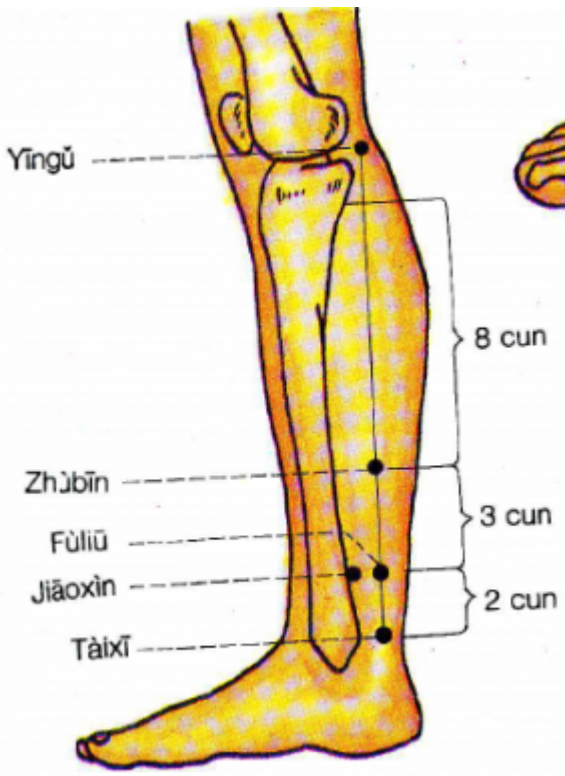
9Rn Zhubin 筑宾 [築賓]

prononciation [zhubin.mp3](#)

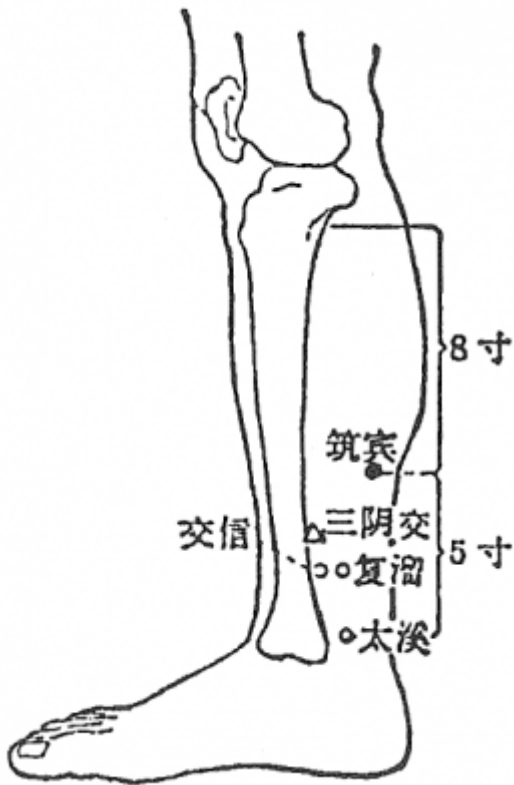
Articles connexes : - 8Rn - 10Rn -



WHO 2009



Deng 1993



Académie de médecine de Shanghai 1979

1. Dénomination

1.1. Traduction

筑宾 zhùbīn	Rivage bâti (levée) (Soulié de Morant 1957) Construction sur la plage (Nguyen Van Nghi 1971) Edifice construit pour accueillir l'invité (Pan 1993) Construction pour l'invité (Lade 1994) Construit pour l'hôte (Laurent 2000)	Guest House (Ellis 1989) Strong House (Li Ding 1992)
---------------------	--	---

- Zhou Mei-sheng 1984 : *zhu* dig with a pick. *bin* discard; relieve.
- Ricci 1990 : *zhu*, 筑 (築) : tasser, pilonner, construire, bâtir. (Ricci 1147) ; *Bin*, 宾 [賓] : hôte, accueillir un visiteur, se soumettre (Ricci 4068)
- Ellis 1989 : *zhu* to build, to construct; to pound, to attack ; *bin* : guest; to submit.
- WHO 1993 : *Zhu* : strong; *bin* : knee and leg.

1.2. Origine

[Zhen Jiu Jia Yi Jing](#) (Zhang Rui-Fu 1985).

1.3. Explication du nom

- Zhou Mei-sheng 1984 : *Zhubin* When the kidney energy is in an agitation, one feels as if a pick were digging in his body. This point helps to discard or relieve this uncomfortable feeling.
- Ellis 1989 : The kidney channel hosts the yang motility vessel at this point and is said to have

constructed 筑 *zhu* a dwelling or house for the guest 宾 *bin*. In ancient times the character 宾 *bin* was sometimes used as an equivalent of 摈 (摈 to expel. Considered in this light, if 筑 *zhu* is taken to mean “attack,” the point name takes on the meaning of “to expel attack,” and can be interpreted as referring to the point's ability to expel pathogenic *qi* that attacks the kidney. Rendering the name as Attack Expulsion would convey this meaning. The alternate names, Calf Intestine and Leg Belly, refer to the location on the calf. Compare these names to Sinew Support (BL-56) and Mountain Support (BL-57).

- Li Ding 1992 : “Zhu” (筑) means strong or hard. “Bin” (宾) here means a dwelling place or a house. The point is located on the medial aspect of the lower border of m. gastrocnemius. When the leg is raised, the contraction of the muscle makes it seem stronger and harder, hence the name *Zhubin* (Strong House).
- Pan 1993 : Le *ZuShaoyin* Reins est l'hôte et le *Yin Weimai*, l'invité qui vient partager ce point. On aurait construit un édifice à ce point pour accueillir l'invité.
- Lade 1994 : le nom fait référence au rôle de ce point comme point d'Accumulation du Vaisseau de Liaison du *Yin* sur le méridien des Reins, qui est une construction pour le vaisseau invité. *Bin*, avec la clé de la chair ou de l'os signifie la rotule, le genou ou la jambe. Une autre signification pour *zhu* est “robuste”, qui évoque l'action de ce point pour supporter la rotule.
- Laurent 2000 : La traduction littérale “construit pour l'hôte” se rapporte au fait que le *Yin Wei Mai* débute à ce point qui est de surcroît son point *xi*. Mais une autre explication est possible : *Zhu*, c'est *Jianshi* 坚实 (堅實) consistant solide, ferme. *Bin* 宾 peut être mis pour *Bin* 膕 (膕) qui signifie genou [en réalité rotulien]. Ce point consolide jambe et genou ou relâche les contractures.

1.4. Noms secondaires

- Ellis 1989 : *Chuai Chang* Calf Intestine
- Guillaume 1995 : *Zhu Bin*, 茱滨, Construire sur la berge (Bin, 滨 est alors Ricci 4063) ([Yi Xue Ru Men](#))
- Laurent 2000 : *Tuidu* Ventre de la jambe

1.5. Translittérations

Wade-Giles	Chu-Pin
Li Su Huai 1976	Chu-pin
Fra.	Tso-pinn (Soulié de Morant 1957, Roustan 1979) Tchou penn (Chamfrault 1957)
Jap.	Chikuhin
Cor.	Ch'ukpin
Viet.	Truc tan

1.6. Code alphanumérique

- KI9 , K9 (Kidney)
- RE9, 9Rn (Rein)
- VIII9.
- VI-C56 (Li Su Huai 1976)

2. Localisation

2.1. Textes modernes

- Nguyen Van Nghi 1971 : A cinq distances au-dessus de la malléole interne, à deux distances au-dessus de Sann Inn Tsiao (6Rte). À une distance deux dixièmes en arrière de celui-ci.
- Li Su Huai 1976 : 5.0 in. above the tip of the medial malleolus and about 1.0 in. posterior from the posterior edge of the tibia. Or 5.0 in. above point VI-C84. Bilateral.
- Roustan 1979 : A cinq distances au-dessus de *Tai Xi* 3Rn, au-dessous du jumeau interne, entre une et deux distances en arrière du bord postérieur du tibia (au même niveau que *Li Gu* 5F).
- Zhang Rui-Fu 1985 : the medial aspect of the leg, 5.0 *cun* superior to the tip of the medial malleolus and *Taixi* (R 3), on the line joining *Taixi* and *Yingu* (R10), and posterior to the tibia
- Deng 1993: Sur la face interne de la jambe et sur une ligne reliant *Taixi* (3Rn) et *Yingu* (10Rn), à 5 *cun* au-dessus de *Taixi* (3Rn), sur le bord interne et en-dessous du ventre musculaire des muscles jumeaux.
- Pan 1993: *Zhubin* se trouve à 5 distances au-dessus du point *Taixi* (3Rn), à l'extrémité inférieure du jumeau interne.
- Guillaume 1995: À 5 distances au-dessus de *Tai xi*- 3Rn, en arrière du tibia et au-dessous du jumeau interne.
- Laurent 2000 : Sur la face interne de la jambe, à 5 *cun* au-dessus de *Taixi* 3Rn, en arrière du tibia et au-dessous du jumeau interne du triceps sural, sur une ligne reliant *Taixi* 3Rn à *Yingu* 10Rn.
- Xie Zhu-Fan 2002 : *Zhubin* (KI9): point on the medial side of the leg and on the line connecting *taixi* (KI3) and *Yingu* (KI10), 5 *cun* above *taixi* (KI3), medial and inferior to the gastrocnemius muscle belly.
- Yang Xinrong 2003 : At the inner side of the leg, on the line connecting *Taixi* (K 3) and *Yingu* (K 10), 5 *cun* above *Taixi*, medial and inferior to the gastrocnemius muscle belly.
- WHO 2009 : On the posteromedial aspect of the leg, between the soleus muscle and the calcaneal tendon, 5 *B-cun* superior to the prominence of the medial malleolus.
Note 1: With the knee flexed and the leg stretched (plantar flexion) against resistance, the soleus muscle can be seen more clearly along the medial border of the tibia bone. *Note 2*: At the same level as LR5, on the line connecting KI3 with KI10.

Items de localisations

Repères de localisation	Auteurs
sur la face interne de la jambe	Zhang Rui-Fu 1985, Xie Zhu-Fan 2002, Yang Xinrong 2003, WHO 2009
sur le trajet du méridien du Rein, entre le 3Rn et le 10Rn	Deng 1993, Zhang Rui-Fu 1985, Xie Zhu-Fan 2002
5 d au-dessus du sommet de la malléole interne c'est-à-dire du 3Rn	Nguyen Van Nghi 1971, Roustan 1979, Zhang Rui-Fu 1985, Deng 1993, Pan 1993, Guillaume 1995, Laurent 2000, Xie Zhu-Fan 2002, Yang Xinrong 2003, WHO 2009
à la hauteur du 5F, en arrière	Roustan 1979, WHO 2009
2 d au-dessus et 0.2 d en arrière du 6Rte	Nguyen Van Nghi 1971

Repères de localisation	Auteurs
au bord interne et en-dessous du ventre musculaire du mollet: * triceps sural, divisé en * soléaire en profondeur * et gastrocnémien en surface, lui-même divisé en deux chefs : médial anciennement jumeau interne et latéral anciennement jumeau externe, non concerné ici	Deng 1993, Pan 1993, Guillaume 1995, Laurent 2000, Xie Zhu-Fan 2002, Yang Xinrong 2003, WHO 2009
manoeuvres pour le localiser : genou fléchi et flexion plantaire contre résistance, le muscle soléaire et gastrocnémien se dessine sur le bord médial de l'os tibial. Le 9Rn se trouve dans le creux qui apparaît sur la partie inférieure du ventre du chef médial du gastrocnémien (d'après WHO 2009).	

2.2. Textes classiques

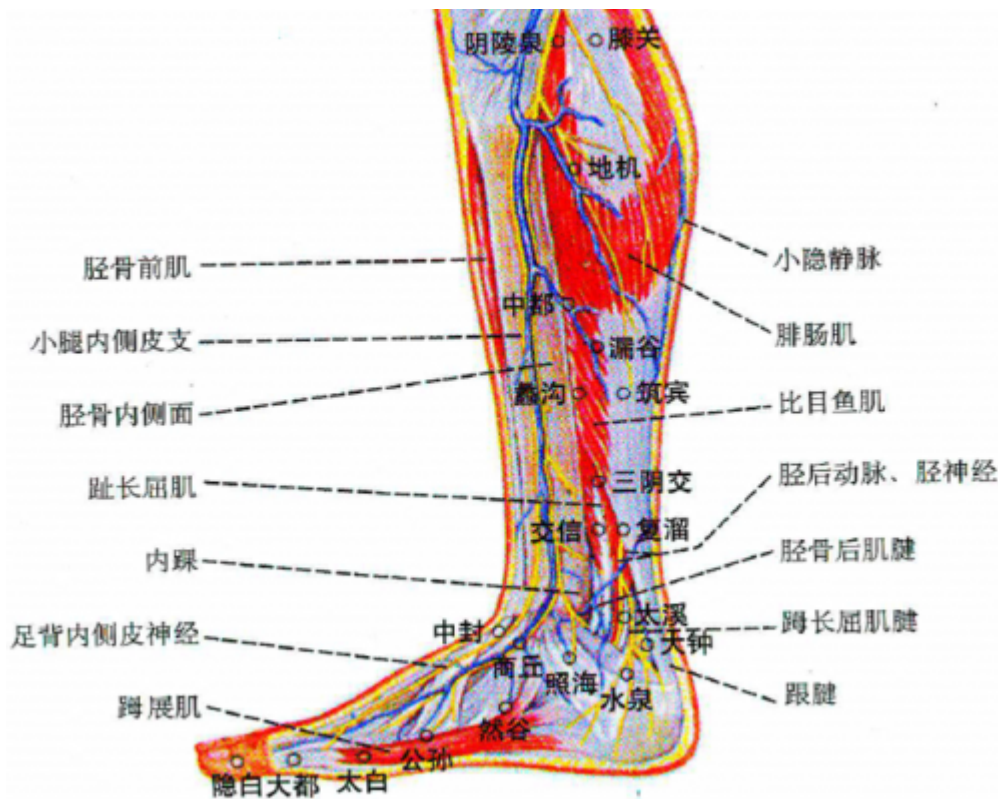
- Zhang Rui-Fu 1985 : “above the inner ankle between the leg muscle” [Zheng Jiu Jia Yi Jing A Classic of Acupuncture and Moxibustion]
- Ellis 1989 : To locate the point move upward and outward from Intersection Reach (KI-8), passing Three Yin Intersection (SP-6), up into the belly of the calf. (Zhen Jiu Da Cheng Great Compendium).
- Deng 1993:
 1. “Au-dessus de la malléole interne, sur le triceps sural” (Jia Yi).
 2. “A 0,5 *cun* au-dessus de la malléole interne, sur le triceps sural” (Ju Ying).
 3. “Au-dessus de la malléole interne, sur le triceps sural, sur le grand muscle qui se trouve derrière l'os et en-dessous du petit muscle. Ce point est localisé lorsque le genou est fléchi” (Ru Men).
 4. “A 2 *cun* au-dessus de *Sanyinjiao* (6Rte) et à 1,2 *cun* en arrière de celui-ci” (Ji Cheng).
 5. Remarque: La plupart des ouvrages médicaux rejoignent Jia Yi, mais la localisation de ce point n'est pas claire. Le point se situe entre le tissu musculaire et le tissu tendineux du triceps sural de la jambe. La localisation donnée par Ju Ying situe le point à 2 *cun* environ au-dessus de *Sanyinjiao* (6Rte) et directement au-dessus de *Taixi* (3Rn). Ru Men indique qu'il se trouve au-dessus du grand muscle et en-dessous du petit muscle”, ce qui n'est pas très clair. Actuellement, on situe *Zhubin* (9Rn) sur la face interne de la jambe et sur une ligne reliant *Taixi* (3Rn) à *Yingu* (10Rn), à 5 *cun* au-dessus de *Taixi* (3Rn), en bas des muscles jumeaux.

2.3. Rapports et coupes anatomiques

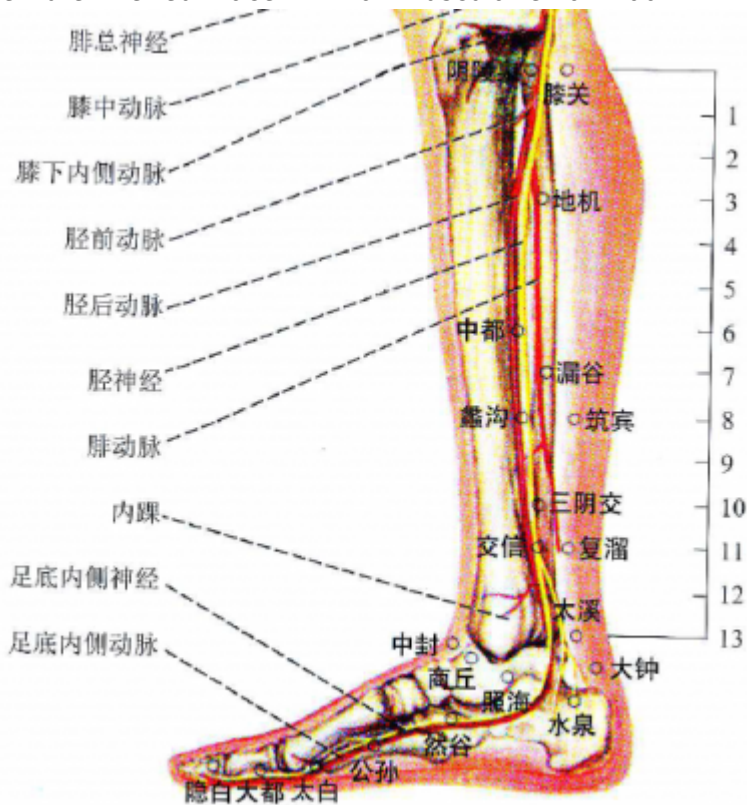
- Roustan 1979 : Nerf saphenus; en profondeur, nerf tibialis, artère et veine tibialis posterior.
- Deng 1993: Peau-tissu sous-cutané-triceps du mollet. Dans la couche superficielle, on trouve les branches cutanées internes du nerf saphène de la jambe et les veines superficielles. Dans la couche profonde, on trouve le nerf tibial, l'artère et la veine tibiales postérieures.
- Zhang Rui-Fu 1985 : Blood vessels: posterior tibial artery and vein□Nerves: cutaneous branches of the saphenous nerve, tibial nerve.
- Guillaume 1995: Artère et veine tibiales postérieures. Nerf saphène, nerf tibial postérieur.
- Chen 1995 :
 - a. Skin: the branches from the saphenous nerve containing fibers from the fourth lumbar nerve (L4) innervate the skin.
 - b. Subcutaneous tissue: includes the previously described skin nerve branches.
 - c. Triceps muscle of calf: consists of the gastrocnemius and soleus muscles. The branches

from the tibial nerve containing fibers from the first and second sacral nerves (S1, S2) innervate these muscles.

- d. Tibial nerve: one of two branches of the sciatic nerve. The posterior tibial artery and vein are located anterior to the tibial nerve. The posterior tibial artery is a branch of the popliteal artery. The posterior tibial vein joins the popliteal vein.



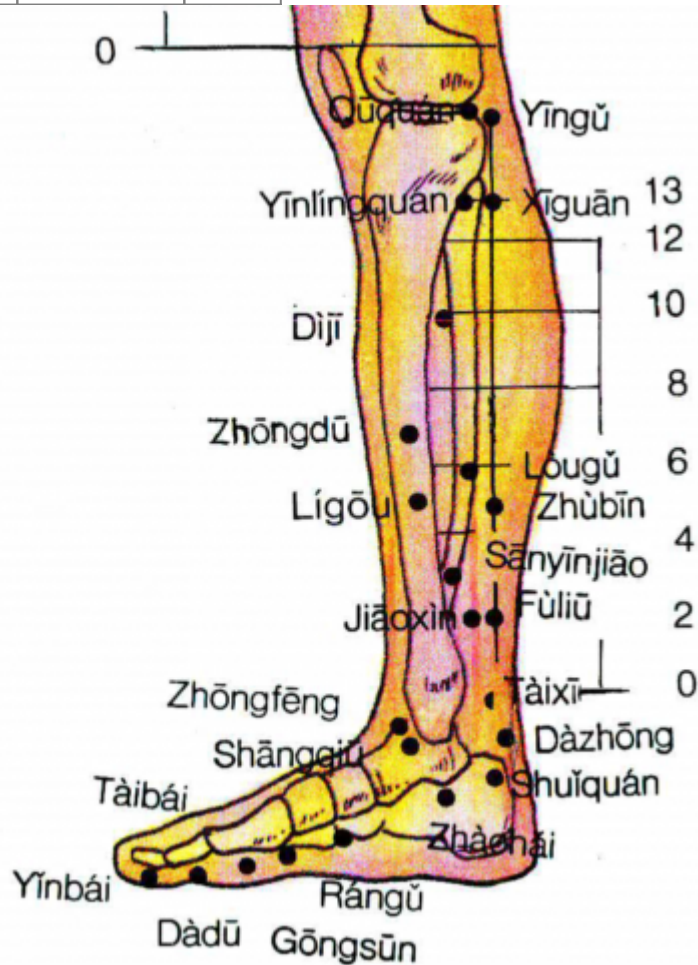
Membre inférieur Face int. Plan Musculaire Yan 2002



Membre inférieur Face int. Plan osseux et neuro vasc. Yan 2002

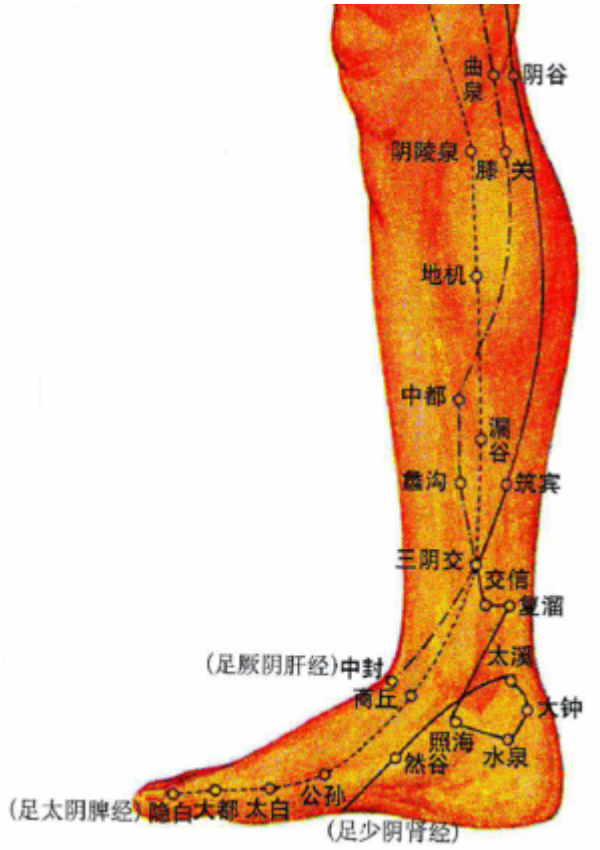
2.4. Rapports ponctuels

7Rte	7F	
5F	↑ ← 9Rn → ↓	
6Rte	7Rn	
avant	côté droit face interne	arrière



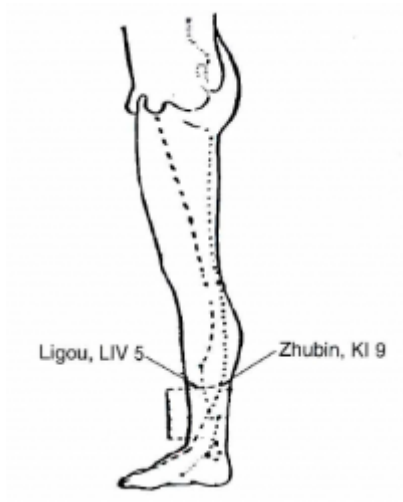
Rapports ponctuels - Jambe - Face interne.

De bas en haut et d'avant en arrière : 1Rte Yinbai; 2Rte Dadu; 3Rte Taibai; 4Rte Gongsun; 2Rn Rangu; 4F Zhongfeng; 5Rte Shangqiu; 6Rn Zhaohai; 5Rn Shuiquan; 4Rn Dazhong; 3Rn Taixi; 8Rn Jiaoxin; 7Rn Fuliū; 6Rte Sanyinjiao; 5F Ligou; 9Rn Zhubin; 7Rte Lougu; 6F Zhongdu; 8Rte Dijī; 9Rte Yinlingquan; 7F Xiguan; 8F Ququan; 10Rn Yingu (Deng 1993)

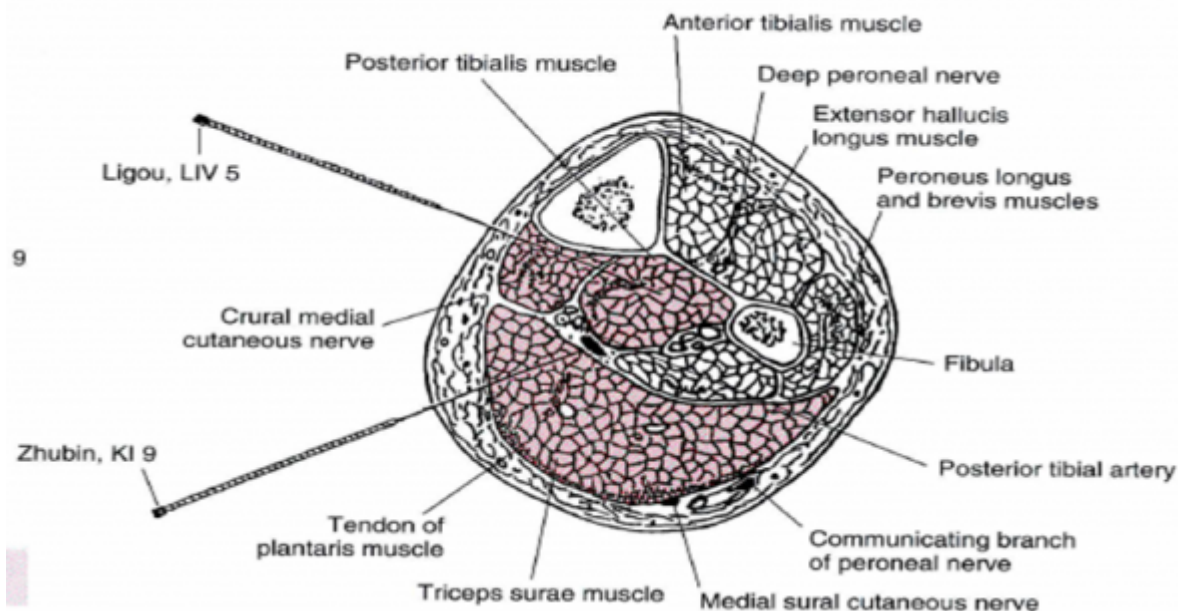


Yan 2002

2.5. Coupes anatomiques



Plan de coupe (9Rn-5F) Chen 1995



Coupe transversale (9Rn-5F) Chen 1995

3. Classes et fonctions

3.1. Classe ponctuelle

- Nguyen Van Nghi 1971 : Point de départ du méridien curieux Inn Oé. So Ouenn (Chapitre 41) : « Lorsque le méridien curieux Inn Oé est affecté, le malade présente, à la région lombaire, des douleurs cuisantes et pénibles ; dans les cas graves, le malade pousse des gémissements et est la proie de l'angoisse. La scène est tragique et effrayante. Puncturer le point du méridien Inn Oé situé à cinq distances au-dessus de la malléole interne en arrière du tibia. » (C'est le point Tchou Penn.) So Ouenn (Chapitre 41) : « Dans les douleurs de la région lombaire, avec sensation de chaleur à l'intérieur du corps, accompagné d'asthme, puncturer le méridien Tsou Chao Inn au point Tchou Penn et le méridien Tsou Taé Yang (vessie) au point Oé Tchong (40V). En faisant saigner. »

Point de croisement	Sources
Intersection Yin Wei et Yin keo Point Xi	Ellis 1989
Point de désobstruction Méridien Yin Wei	Pan 1993, Guillaume 1995, Laurent 2000

- Ellis 1989: Intersection-*jiaohui* point of the foot *shao yin* kidney channel and the *yin* linking vessel.
- Pan 1993: point *Xi* du Vaisseau merveilleux *Yin Weimai*.
- Guillaume 1995: point *xi*, de désobstruction, du méridien *Yin wei mai*.
- Laurent 2000: Il s'agit du point *xi*, de désobstruction, du méridien *Yin wei mai*.

3.2. Classe thérapeutique

dissipating pathogenic heat from the heart and dissolving phlegm, sedating fright and calming the spirit	Zhang Rui-Fu 1985
strengthening the knee and leg	Académie de MTC 1993
Strengthens the function of the Liver and the Kidney Tonifie et régularise Foie et Reins	Chen 1995 Laurent 2000

Tonifie le Yin du Rein	Maciocia 2005
reduces Heat élimine chaleur/humidité	Chen 1995 Laurent 2000
induces diuresis	Chen 1995
transforme les glaires dissout le Tan	Guillaume 1995, Laurent 2000
Ouvre la poitrine	Maciocia 2005
purifie le Cœur clarifie le Cœur	Guillaume 1995, Laurent 2000
calme la terreur, apaise le <i>Shen</i>	Guillaume 1995, Maciocia 2005
régularise le Yinwei	Maciocia 2005

- Académie de MTC 1993 : strengthening the knee and leg.
- Chen 1995 : Strengthens the function of the Liver, tonifies the function of the Kidney, reduces Heat and induces diuresis.
- Guillaume 1995 : *Zhu bin* purifie le Cœur, transforme les glaires, calme la terreur, apaise le *Shen*.
- Laurent 2000 : Tonifie et régularise Foie et Reins, élimine chaleur/humidité, clarifie le Cœur, dissout le *Tan*.

4. Techniques de stimulation

Acupuncture	Moxibustion	Sources
Puncturer à 0,4 distance, laisser l'aiguille le temps de 5 expirations (Tong ren), puncturer à 0,3 distance (Su wen)	Appliquer 3 cônes de moxa (Tong ren), 5 cônes de moxa (Su wen)	Zhen jiu ju ying (Guillaume 1995)
Needle perpendicularly 0.3-0.5 in.	Moxa stick 10-15 min., 3-5 moxa cones.	Li Su Huai 1976
Puncture perpendicularly 0.5-0.8 cun.	Apply moxibustion with 3-5 moxa cones or 5-10 minutes moxibustion.	Yang Xinrong 2003
perpendicular insertion 0.8-1.0 cun	3 —5 cones, or 5 - 10 minutes with moxa roll.	Zhang Rui-Fu 1985
Piquer perpendiculairement à 1-2 distances	Cautériser 3 fois, chauffer 5-15 minutes.	Roustan 1979, Guillaume 1995
Piqûre perpendiculaire de 1 à 1,5 cun	Moxas : 1 à 3; chauffer 10 à 15 mn.	Laurent 2000
Sensation de puncture		
Sensation de gonflement irradiant à la cuisse ou à la plante du pied.		Roustan 1979
Local soreness and distension, or electrical sensation radiating to the sole of the foot.		Chen 1995

5. Indications

Classe d'usage - point secondaire

5.1. Littérature moderne

- Chamfrault 1954 : *Troubles généraux* : Hernie. *S.N.* : Folie avec divagations, injures, vomissements, bave. Le malade sort la langue. *Membres*. Douleur au mollet. *Gynécologie*. Absence de lait. Hernie. *Pédiatrie*. Hernie des nourrissons qui ne veulent pas téter.

- Soulié de Morant 1957 : *Hérédité chargée*. Coupe toute transmission héréditaire ou ancestrale. Tonifier pendant la grossesse, de préférence deux fois, une à trois mois et une à six mois (une est déjà suffisant) donne un enfant au teint spécialement lumineux, dormant la nuit, riant le jour, ne prenant pas les maladies ou, s'il les prend, les guérissant en quelques heures ou quelques jours, selon les cas ; n'ayant aucune des mauvaises analyses des parents. Sain d'esprit, de morale et de corps. *Préventif des fausses couches* (fait aussitôt que possible, et même avant la conception). Empêche les spasmes de grossesse. [Critiqué par Guillaume 1995 : "cette indication [hérédité chargée] ne transparaît à aucun moment dans les textes que nous avons consultés. Il en va de même pour de nombreuses indications citées par cet auteur"].
- Nguyen Van Nghi 1971 : crampe au mollet, épilepsie, maladies mentales.
- Li Su Huai 1976 : Insanity, abdominal pain, detoxification, spasm of muscle.
- Roustan 1979 : Néphrite, cystite, orchite, affections pelviennes, épilepsie, schizophrénie, douleurs et crampes du muscle triceps sural, folie, hernie.
- Zhang Rui-Fu 1985 : mania, pain of the medial aspect of the leg, orchitis, spasm of the gastrocnemius muscle.
- Lade 1994 :
 - Tonifie les Reins et régularise le Vaisseau de Liaison du *Yin*. Indications : hernie ombilicale des enfants, néphrite, cystite, orchite, maladie inflammatoire pelvienne, et coliques.
 - Calme l'Esprit. Indications : démence, épilepsie, et dépression.
 - Effet local : douleur de la face médiale du pied, de la jambe et du genou, spasme du muscle gastrocnémien.
- Chen 1995 : Epilepsy, convulsions, schizophrenia, gastritis, enteritis, cystitis, hernia pain, orchitis, medial leg pain.
- Guillaume 1995: Douleur du bas-ventre, *Qi* herniaire, folie *dian kuang*, épilepsie-*dian xian*, vomissement de glaires ; néphrite, cystite, infection des voies urinaires, inflammation du pelvis, dédoublement de la personnalité, crampes.
- Yang Xinrong 2003 : Mania, epilepsy, sialemesis, hernia pain, umbilical hernia for children and pain in the inner side of the leg.

5.2. Littérature ancienne

- Su wen :
 - Chap 41 : Si les douleurs rénales se traduisent par l'impossibilité de se courber en avant ou, en arrière, il faut puncturer les points du méridien de Tsou Chao Yang (vésicule biliaire); si elles se traduisent par la sensation de chaleur à l'intérieur du corps, avec difficulté pour respirer, il faut puncturer les points du méridien Tsou Chao Inn (reins), au point Tchou Penn 9 reins, et le faire saigner. (Chamfrault 1957 p.158).
 - Chap 41 : Dans la lombalgie du « Yang volant » (vaisseau du point Fei Yang de vessie), la douleur monte et dans les cas graves il y a tristesse profonde et crainte (ce vaisseau, de la « chaîne Yin », met en rapport le coeur-tristesse et le rein-crainte), on le pique à 5 pouces au-dessus de la malléole interne (Zhu Bin du rein) et à la réunion du Yin Wei (point Fu Liu du rein). (Husson 1973 p.194)
 - Chap 41 : L'atteinte du Fei Yang Mai (4) peut provoquer une lombalgie avec révélation visuelle des Luo tendino-musculaires. Dans la forme grave, le sujet est à la fois triste et craintif. Il faut puncturer le Fei Yang Mai à 5 pouces au-dessus de la malléole interne, à la réunion du Yinwei (5). (Nguyen Van Nghi 1988 p.156)
 - Chapitre « Lombalgie » : « Dans la lombalgie du "Yang volant" (vaisseau du point *Fei yang*- 58V), la douleur monte et, dans les cas graves, il y a tristesse profonde et crainte (*Yin wei mai* met en rapport le Coeur-tristesse et le Rein-crainte), on le pique à 5 pouces au-dessus de la malléole interne et à la réunion du *Yin wei* (*Zhu bin*-9Rn) » (*Fu*

liu-7Rn).(Guillaume 1995)

- Jia Yi Jing : Grande hernie-*da shan* avec stérilité.(Guillaume 1995)
- Wai Tai Mi Yao : Folie-*dian*, vomissement. (Guillaume 1995)
- Ishimpo : Grande hernie ; stérilité, folie ; épilepsie. (Guillaume 1995)
- Sheng Hui Fang : Hernie précoce. (Guillaume 1995)
- Tong ren : Douleur du mollet. (Guillaume 1995)
- Zhen jiu ju ying : Absence de force des jambes, Hernie-*yingshan*. « Selon Tong ren, puncturer à 0,4 distance, laisser l'aiguille le temps de 5 expirations, appliquer 3 cônes de moxa. Selon Su wen, puncturer à 0,3 distance, appliquer 5 cônes de moxa. Indications : *Tui shan* (hernie inguino-scrotale), hernie précoce du nourrisson avec douleur et refus de boire, folie *Dian* et *Kuang*, propos incohérents, colère et propos insultants, protrusion de la langue, vomissement de glaires, douleur du mollet. » (Guillaume 1995)
- Yi xue ru men : Douleur herniaire chez le nourrisson qui ne peut pas téter, folie-*dian kuang*, vomissement de glaires, douleur du mollet. (Guillaume 1995)
- Da cheng :
 - 内踝上五寸，胎分中。阴维之邪。《铜人》针三分，留五呼，灸五壮。《素注》针三分，灸五壮。主痲病，小儿胎病，痛不得乳，翻疾狂易，妄言怒骂，吐舌，呕吐涎沫，足揣痛□(Yang Jizhou 1973)
 - Qi Shan (“hernie du souffle”) (Darras 1982 - Cahier n° 4)
 - Hernie (Nguyen Van Nghi 1989)
 - Reprend intégralement la citation du Zhen jiu ju ying. [soit “Absence de force des jambes, Hernie-*yingshan*. « Selon Tong ren, puncturer à 0,4 distance, laisser l'aiguille le temps de 5 expirations, appliquer 3 cônes de moxa. Selon Su wen, puncturer à 0,3 distance, appliquer 5 cônes de moxa. Indications : *Tui shan* (hernie inguino-scrotale), hernie précoce du nourrisson avec douleur et refus de boire, folie *Dian* et *Kuang*, propos incohérents, colère et propos insultants, protrusion de la langue, vomissement de glaires, douleur du mollet.”] (Guillaume 1995)
- Lei jing tu yi : Hernie précoce du nourrisson, folie-*dian* avec protrusion de la langue, accès de folie-*fakuang* et le sujet profère des insultes, douleur abdominale, vomissements de glaires-*Yan*, douleur du mollet. (Guillaume 1995)
- Ji cheng : Douleur abdominale. (Guillaume 1995)

5.3. Associations

Indication	Association	Source
Néphrite	9Rn + 23V + 7Rn + 6Rte	Zhen jiu xue, Shanghai zhen jiu xue (Guillaume 1995)
Affections des voies urinaires (a)	9Rn + 3VC + 58V + 29E + 7Rn	Zhen jiu xue
Vomissements (b)	9Rn + 3C	Zi sheng jing
Folie avec vomissements		
Dans la lombalgie du “Yang volant” (vaisseau du point <i>Fei yang-58V</i>), la douleur monte et, dans les cas graves, il y a tristesse profonde et crainte	9Rn + 7Rn	Su wen (Guillaume 1995)
Vomissement de glaires	9Rn + 3C	Zi sheng jing (Guillaume 1995).
Infection des voies urinaires	9Rn + 3VC + 29E + 58V + 7Rn	Shanghai zhen jiu xue (Guillaume 1995).

(a) Infection des voies urinaires (Guillaume 1995)

(b) Vomissements de glaires (Guillaume 1995)

5.4. Revues des indications

- Zhang Ailin et al. Experiencias sobre la aplicacion clinica del punto zhubin (R9). Ener Qi. 1998;4:16-9. [72192].

El punto zhubin (R 9), que es el punto shu del meridiano del riñón shaoyin del pie y el punto xi del meridiano yinwei, está a 5 pulgadas (cun) por encima del maleolo interno del pie y en el extremo inferior del vientre interior del m. gastrocnemio. según los registros históricos, se emplea principalmente para tratar la locura, el vómito de baba, el dolor de hernia y el dolor de la zona interior de las piernas. los autores de este artículo tomamos este punto para tratar principalmente la hemorragia del útero de carácter funcional, la estenocardia, la úlcera bucal y el calor molesto de "cinco corazones", consiguiendo efectos notables, tal y como veremos a continuación.

6. Etudes cliniques et expérimentales

6.1. Addictologie

- Ho TJ, Lee CW, Lu ZY, Lane HY, Tsai MH, Ho IK, Huang CL, Chiang YC. Effects of Electroacupuncture on Methamphetamine-Induced Behavioral Changes in Mice. Evid Based Complement Alternat Med.2017.[99419]

Methamphetamine (METH) is a major drug of abuse worldwide, and no efficient therapeutic strategies for treating METH addiction are currently available. Continuous METH use can cause behavioral upregulation or psychosis. The dopaminergic pathways, particularly the neural circuitry from the ventral tegmental area to the nucleus accumbens (Nac), have a critical role in this behavioral stage. Acupuncture has been used for treating diseases in China for more than 2000 years. According to a World Health Organization report, acupuncture can be used to treat several functional disorders, including substance abuse. In addition, acupuncture is effective against opioids addiction. In this study, we used electroacupuncture (EA) for treating METH-induced behavioral changes and investigated the possible therapeutic mechanism. Results showed that EA at the unilateral Zhubin (KI9)-Taichong (LR3) significantly reduced METH-induced behavioral sensitization and conditioned place preference. In addition, both dopamine and tyrosine hydroxylase (TH) levels decreased but monoamine oxidase A (MAO-A) levels increased in the Nac of the METH-treated mice receiving EA compared with those not receiving EA. EA may be a useful nonpharmacological approach for treating METH-induced behavioral changes, probably because it reduces the METH-induced TH expression and dopamine levels and raises MAO-A expression in the Nac.

- Jin-Seong Lee, Sung-Gon Kim, Taek-Geun Jung, Woo Young Jung, Seong-Yeon Kim, Ralph Raben. [Effect of Zhubin (KI 9) Acupuncture in Reducing Alcohol Craving in Patients with Alcohol Dependence: A Randomized Placebo-Controlled Trial]. Deutsche Zeitschrift für Akupunktur.2015.58(4):29-30. [117011]

Objective To examine the effect of acupuncture on Zhubin (KI 9) in reducing alcohol craving in alcohol-dependent patients.
Methods Twenty male alcohol-dependent patients were randomly assigned to two groups, a treatment group (10 cases, age 43.0 ± 6.8 years) and a placebo group (10 cases, age 44.5 ± 7.9 years). The treatment group was treated with real needle acupuncture on Zhubin (KI 9) twice a week for 4 weeks, and the control group was treated with placebo needle acupuncture. Both groups were given acupuncture treatment using Park Sham Device (PSD). Alcohol craving was measured by the Visual Analogue Scale (VAS) before treatment to establish a baseline, and after 1, 2, and 4 weeks of treatment. Repeated measures ANOVA was used to determine the main and interaction effects of time and on the outcome measure (VAS).
Results There was a significant effect of time on VAS score ($df = 3, F = 13.3, P <$

0.01). Main effect of group on VAS score was significant ($df = 1, F = 10.9, P < 0.01$) and the time \times group interaction was also significant ($df = 3, F = 4.7, P < 0.01$). Conclusions Real-needle acupuncture therapy on Zhubin (KI 9) showed effectiveness in reducing alcohol craving. These results strongly suggest the usefulness of acupuncture therapy on Zhubin (KI 9) in preventing a relapse in alcohol dependent patients.

6.2. Travail et ruptures prématurées des membranes

- Stephan JM. Acuterme, zhubin et mise en route du travail dans les ruptures prématurées des membranes. *Acupuncture & Moxibustion*. 2013;12(1):69-72. [161216].

6.3. Syndrome de Lacomme

- Stephan JM. Sanyinjiao et périnée, zhubin et neiting dans le syndrome de lacomme, sphymologie quantitative. *Acupuncture & Moxibustion*. 2013;12(2):147-151. [161228].

6.4. Trouble de stress post-traumatique

- Pelletier-Lambert A. Le syndrome post-traumatique lié aux violences faites aux femmes. *Acupuncture & Moxibustion*. 2016.15(3):228. [195269]

Chaque année, de nombreuses femmes sont victimes de violences conjugales physiques et/ou sexuelles. Ces violences au sein du couple débutent souvent au moment de la grossesse. Elles se définissent comme des situations à la fois récurrentes, cumulatives et s'aggravent au fur et à mesure du temps. Un rapport de force asymétrique (dominant/dominé) s'établit engendrant un stress intense qui peut provoquer un risque vital cardiovasculaire et neurologique. L'état de stress post-traumatique se manifeste essentiellement par des symptômes d'évitement, une hyperactivité neurovégétative et des troubles dissociatifs. Cela va entraîner une grande souffrance à type de syndrome dépressif, des idées suicidaires ou des conduites addictives. En médecine chinoise, le syndrome post-traumatique fait intervenir essentiellement les Entités psychiques (shenzang), les sentiments (qing). Les Organes (zangfu) sont impliqués dans le processus de la peur, et le traitement en acupuncture complète celui du psychologue. On utilisera donc les points shen en traitement de fond : V42 pohan, V44 shentang, V47 hunmen, V49 yishe, V52 zhishi. Par ailleurs, certains points globaux demeurent incontournables : Rn3 taixi, Rn9 zhubin, C7 shenmen, MC6 neiguan, GI4 hegu, F3 taichong, VG24 shenting, VB13 bensen, P7 lieque, VG20 baihui, sichencong.

6.5. Déficience auditive iatrogène expérimentale

- Liu Y et al. An Experimental Study of Electro-Acupuncture on Auditory Impairment caused by Kanamycin in Guinea Pigs. *Journal of TCM*. 1999.19(1):59-64. [59828].

Frequency following response (FFR) and auditory brain stem evoked potential response (ABR) were used to determine the auditory acuity in evaluating the effect of electro-acupuncture treatment of kanamycin-induced auditory impairment in guinea pigs. The succinate dehydrogenase (SDH) activity and morphological changes of the inner ear receptors were examined under the light and scanning electron microscope in cochlear spread preparations. The results showed that 1) electro-acupuncture was effective but no significant differences were found among the stimulating wave forms; 2) Tinggong (SI 19), Yifeng (SJ 17), Shenshu (UB 23), Sanyinjiao (Sp 6), Zhubin (K 9) and Waiguan (SJ 5) are all effective acupoints, especially the combination of Tinggong (SI 19), Sanyinjiao (Sp 6) and Zhubin (K 9) acupoints; 3) improvement in the cochlear function and excitability of the cortical and lower auditory center and increase of the mitochondrial SDH activity and energy supply in hair cells might contribute to the mechanism of the treatment.

From:

<https://ebm.wiki-mtc.org/> - **Encyclopédie des sciences médicales chinoises**

Permanent link:

<https://ebm.wiki-mtc.org/doku.php?id=acupuncture:points:points%20des%20meridiens:rein:9rn> 

Last update: **30 Mar 2025 16:15**