


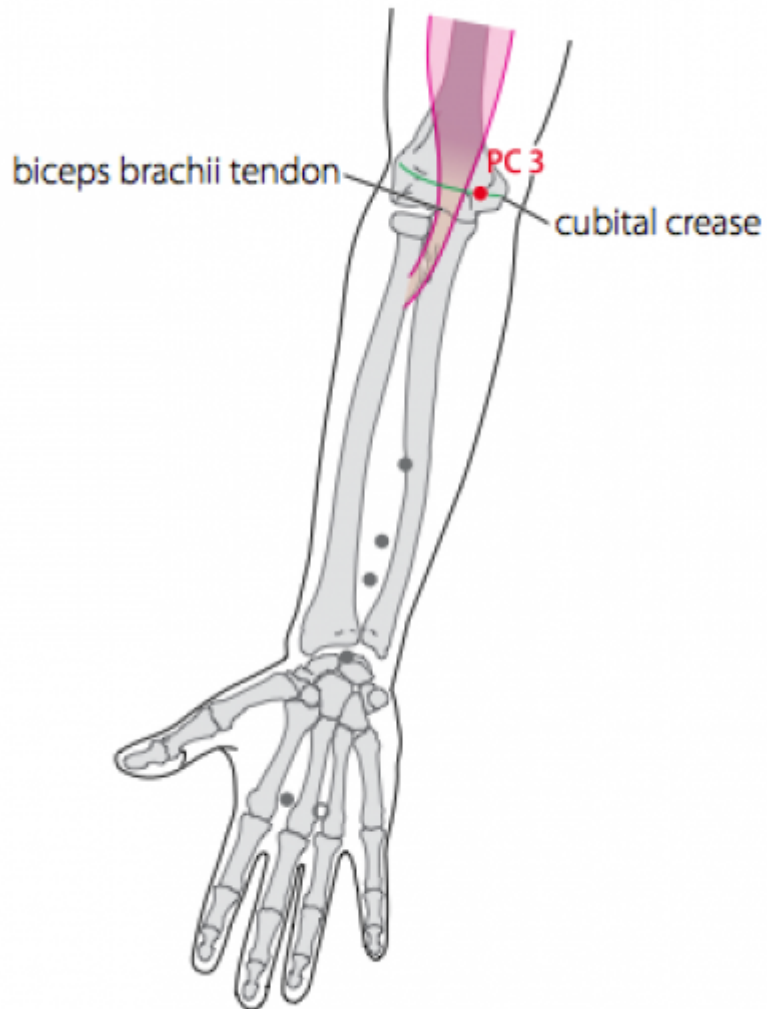
Table des matières

1. Dénomination	2
1.1. Traduction	2
1.2. Origine	2
1.3. Explication du nom	2
1.4. Noms secondaires	3
1.5. Autres Romanisations et langues asiatiques	3
1.6. Code alphanumérique	3
2. Localisation	3
2.1. Textes modernes	3
2.2. Textes classiques	3
2.3. Rapports et coupes anatomiques	4
2.4. Rapports ponctuels	4
3. Classes et fonctions	4
3.1. Classe ponctuelle	4
3.2. Classe thérapeutique	4
4. Techniques de stimulation	4
5. Indications	5
5.1. Littérature moderne	5
5.2. Littérature ancienne	5
5.3. Associations	6
5.4. Revues des indications	6
6. Etudes cliniques et expérimentales	6
6.1. Ischémie Cérébrale	6


3MC Quze 曲沢 (曲泽, 曲澤)

prononciation  [quze.mp3](#)

Articles connexes : - 2MC - 4MC - [Méridien](#)



PC3

 WHO 2009.

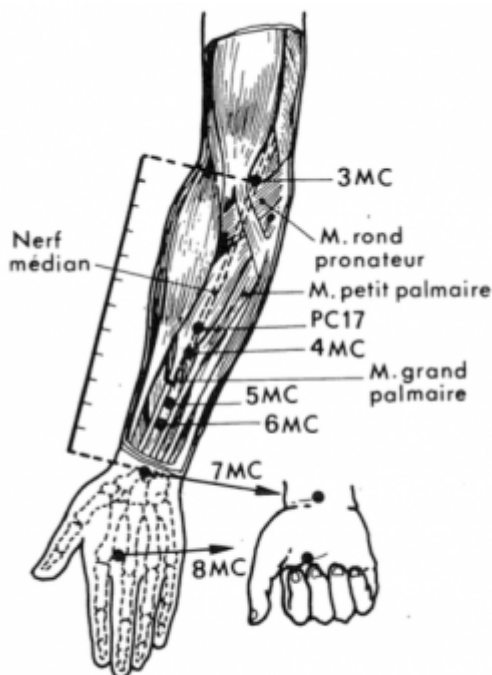


FIG. 5.11. – Face interne de l'avant-bras.



Roustan 1979.

1. Dénomination

1.1. Traduction

曲沢	Courbe du marécage (Nguyen Van Nghi 1971)
Qū zé	Marais de la courbe (Pan 1993)
	Marais en courbe (Lade 1994)
	Marais du coude (Laurent 2000)

- Zhou Mei-sheng 1984 : *qu* crook *ze* depression.
- *qu* : courbe (Pan 1993) ; (Ricci 1347) : courbe, sinueux (Guillaume 199), représentation d'un morceau de bois cintré : courbe, sinueux... Cf. 11GI *quchi* (Laurent 2000)
- *ze* : marais (Pan 1993), (Ricci 5132) : eau stagnante, marais, étang (Guillaume 1995), marais, étang ; vapeurs lumineuses (trigramme *dui* du Yi Jing), bienfait, favoriser ; onctueux ; souvenir laissé par quelqu'un. Cf. 5P *chize* (Laurent 2000)

1.2. Origine

- Ling shu, chapitre « Ben shu ». Il s'agit du point *he*, Terre, du méridien *Shoujueyin* (Guillaume).

1.3. Explication du nom

- Zhou Mei-sheng 1984 : *Quze* The point is located in the shallow depression of the elbow. In medical classics the elbow is often referred to as “chi” , and the wrist as “cun” (one tenth of a chi, that is a little longer than an inch)
- Pan 1993 : Lorsqu'on plie légèrement l'avant-bras, il se forme une petite dépression à la courbure du coude à l'endroit où se trouve le point. C'est pourquoi on appelle ce point « Marais

de la courbe ». (*ju* est situé au même niveau que les points *Quchi* (11GI) et *Chize* (5P); il tire aussi son nom de ces deux points : *qu* de *Quchi* et *ze* de *Chize*.

- Lade 1994 : le nom fait référence à la circulation du *Qi* du méridien au pli du coude ou “courbe” le *Qi* tend à se ralentir et à d'étaler avant de continuer sa course.
- Laurent 2000 : *qu* comme pour le point 11GI *quchi* concerne le pli du coude (la partie où le membre supérieur peut fléchir) ; *ze*, le marais (étendue liquide), rappelle que le point est *he-Eau*, à noter que marais a une connotation de stagnation (comme les souvenirs laissés....).

1.4. Noms secondaires

1.5. Autres Romanisations et langues asiatiques

- (fra)
- (eng)
- (viet)
- (cor)
- (jap)

1.6. Code alphanumérique

- 3 MC, PC 3, CS 3, 3XB

2. Localisation

2.1. Textes modernes

- Nguyen Van Nghi 1971 : Au milieu du pli de flexion du coude dans un creux à côté du tendon du biceps.
- Roustan 1979 : Au milieu du pli du coude, en dedans du tendon du biceps. (fig. 5-11).
- Pan 1993 : Le point *Quze* se trouve dans le pli de flexion du coude, sur le bord cubital du tendon du biceps. Lorsqu'on plie légèrement l'avant-bras, il se forme une petite dépression à la courbure du coude à l'endroit où se trouve le point.
- Guillaume 1995 : Au milieu du pli de flexion du coude, sur le côté ulnaire du tendon du biceps brachial.
- Laurent 2000 : au milieu du pli de flexion du coude, en dedans du tendon bicipital.
- WHO 2009 : On the anterior aspect of the elbow, at the cubital crease, in the depression medial to the biceps brachii tendon.

Note: When the elbow is flexed at 45 degrees, PC3 is located medial to the biceps brachii tendon.

Items de localisation

2.2. Textes classiques

2.3. Rapports et coupes anatomiques

- Roustan 1979 : Artère et veine brachialis, tronc du nerf medianus.
- Guillaume 1995 : Veine médiane basilique, artère et veine brachiales. Nerf antébrachial cutané médial, nerf musculo-cutané, nerf médian.

2.4. Rapports ponctuels

3. Classes et fonctions

3.1. Classe ponctuelle

- Nguyen Van Nghi 1971 : Au milieu du pli de flexion du coude dans un creux à côté du tendon du biceps.
- Roustan 1979 : Point *He* de *Shou Jue Yin*
- Pan 1993 : Spécification : point *He* du méridien *Shoujueyin* Péricarde, correspond à l'élément Eau.
- Laurent 2000 : fonction *he* (ho), nature Eau

3.2. Classe thérapeutique

- Roustan 1979 : Stimule l'énergie du cœur, élimine la chaleur du sang, traite les entrailles.
- Guillaume 1995 : *Quze* purifie le *Ying*, rafraîchit le Sang, abaisse le reflux, arrête les vomissements, élimine l'inquiétude, calme les spasmes. Selon le Tai yi shen zhen, *Quze* purifie la chaleur, élimine l'anxiété-fan, calme l'Esprit, tranquillise la peur, chasse le vent, vivifie le Sang. La poncture de *Quze* permet de contrôler les réactions de vaso-constriction provoquées par le froid.
- Laurent 2000 : disperse la chaleur, fait circuler le sang, soulage les tendons.

4. Techniques de stimulation

Acupuncture	Moxibustion	Source
Poncture perpendiculaire entre 0,5 et 0,8 distance de profondeur, on peut le faire saigner	Moxibustion pendant 3 à 5 minutes	Guillaume 1995
Piquer perpendiculairement à 0,5-1 distance Pour traiter l'entérite aiguë : faire saigner	Cautériser 1-3 fois, chauffer 5-15 minutes	Roustan 1979
Piqûre perpendiculaire de 1 à 1,5 <i>cun</i> , ou saignée	Moxas : 1 à 3; chauffer 5 à 10 mn	Laurent 2000

Sensation de poncture

sensation locale de gonflement qui peut diffuser à l'extrémité du majeur **Sécurité**

5. Indications

Classe d'usage ★ point courant

5.1. Littérature moderne

- Nguyen Van Nghi 1971 : Point à puncturer spécialement dans les cas de : cardialgie, peur, tristesse, fièvre, douleurs au bras et au coude.
- Roustan 1979 : Entérite aiguë, coeur rhumatismal, myocardite, bronchite, insolation, algies brachiales. Autres indications. - Peur, chaleur excessive du corps, angoisse.
- Lade 1994 :
 - Régularise le Cœur (surtout le Qi) et élargit et décontracte la poitrine. Indications : plénitude de la poitrine, irritabilité et douleur, dyspnée, palpitations, toux, et tremblements de la main et du membre supérieur.
 - Régularise l'Estomac et les Intestins, clarifie la Chaleur, et rafraîchit la Chaleur du Sang. Indications : insolation, urticaire, érysipèle, gastro-entérite aiguë, fièvre, soif excessive, vomissements, gastralgie, et diarrhée avec sang dans les selles.
 - Effet local : douleur musculaire et crampes du membre supérieur et du coude.
- Guillaume 1995 : Douleur du Cœur, palpitations, nervosité dans les maladies de la chaleur, plénitude du thorax, toux dyspnéisante, douleur de l'estomac, vomissement, sécheresse de la bouche, contracture des tendons du coude et du bras ; cardiopathie rhumatismale, myosite, gastrite, entérite aiguë, attaque directe par la canicule.

5.2. Littérature ancienne

- Jia yi jing : « Spasmes sous le Cœur (épigastre ?) avec sursauts fréquents, chaleur du corps avec nervosité-inquiétude, sécheresse de la bouche, froid aux mains, reflux de Qi, vomissement de sang, spasmes intermittents, tendance à hocher la tête, pâleur du visage, transpiration qui ne dépasse pas les épaules, Coups de Froid-*shang han* et maladies tièdes-*wen bing*. » (Guillaume 1995)
- Qian jin yao fang: « Douleur du Cœur », « toux avec dyspnée », « reflux du Qi avec vomissement de glaires ». (Guillaume 1995)
- Ishimpo: Douleur du Cœur ; toux soudaine et perturbation de la respiration ; le Cœur bat avec hésitation ; chaleur du corps ; sécheresse de la bouche ; froid des mains ; reflux du Qi ; nausées et glaires. (Guillaume 1995)
- Tong ren: « Urticaire de type vent, mouvements incontrôlés du bras, du coude et du poignet. (Guillaume 1995)
- Yu long jing : « Plénitude du thorax », « Spasmes des tendons du coude et du bras ». (Guillaume 1995)
- Bai zheng fu : « Associé à *Shaoshang*- 11P, il traite le vide de Sang avec soif. » (Guillaume 1995)
- Pu ji fang : « Sécheresse de la langue et douleur des flancs », « Vomissements ». (Guillaume 1995)
- Zhen jiu ju ying : « Selon Tong ren, appliquer 3 cônes de moxa, puncturer à 0,3 distance, laisser l'aiguille le temps de 7 expirations. Indications : douleur du Cœur, tendance à avoir peur, chaleur du corps, soif et sécheresse de la bouche, reflux de Qi, vomissement de glaires et de sang, mouvement d'eau sous le Cœur (borborygmes épigastriques), chaleur du corps, urticaire, mouvements intermittents du bras, du coude et du poignet, transpiration de la tête qui ne dépasse pas les épaules, Coup de Froid-*shang han*, reflux du Qi vers le haut avec vomissement.

- » (Guillaume 1995)
- Yi xue ru men : « Douleur du Cœur, reflux du *Qi*, vomissements de glaire ou de sang, tendance à avoir peur, Coup de Froid-*shang han*, maladie fébrile-*wen bing* avec chaleur du corps et sécheresse de la bouche, contracture douloureuse du coude et hochement de la tête. » (Guillaume 1995)
 - Da cheng : Reprend intégralement la citation du Zhen jiu ju ying. (Guillaume 1995)
 - Lei jing tu yi : « Douleur du Cœur, tendance à avoir peur- *jing*, chaleur du corps, soif, douleur du bras et du coude lors de la mobilisation avec extension impossible, Coup de Froid-*shang han* avec vomissements et reflux du *Qi*. » (Guillaume 1995)
 - Tai yi shen zhen : « Douleur du Cœur, palpitations, sursauts fréquents, chaleur du corps et polydipsie, douleur du bras et du coude lors des mouvements avec extension limitée, Blessure par le froid- *shang han*, nausées et vomissements, reflux du *Qi-qi ni*. » (Guillaume 1995)

5.3. Associations

Indication	Association	Source
Algies thoraciques	3MC + 6MC + 7MC	Da Cheng (Guillaume 1995)
Douleur précordiale	3MC + 23V + 17V	Zhi Shen Jing (Guillaume 1995)
Douleur du Cœur	3MC + 16V + 17V	Zi sheng jing (Guillaume 1995)
Spasmes sous le Cœur avec tendance à avoir peur	3MC + 7MC	Qian jin (Guillaume 1995)
Cœur rhumatismal	3MC + 6MC + 5MC + -8C	Shanghai zhen jiu xue (Guillaume 1995)
Hypertension artérielle (1)	3MC + <i>Taiyang</i> (P2) + 20VG + 9E + 36E	Guillaume 1995
Mouvements incontrôlés du membre supérieur	3MC + 3F + 18V + 7C	Ji Shen (Guillaume 1995)
Sécheresse de la bouche	3MC + 13F	Qian jin (Guillaume 1995)
Entérite aiguë	3MC + 40V en saignée	Shanghai zhen jiu xue (Guillaume 1995), Roustan 1979

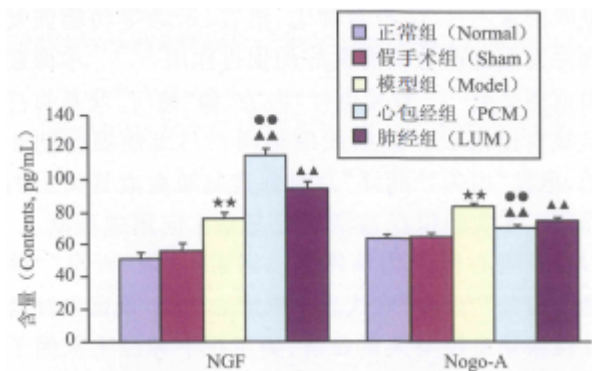
1. entraîne une vasodilatation qui provoque une action hypotensive sensible

5.4. Revues des indications

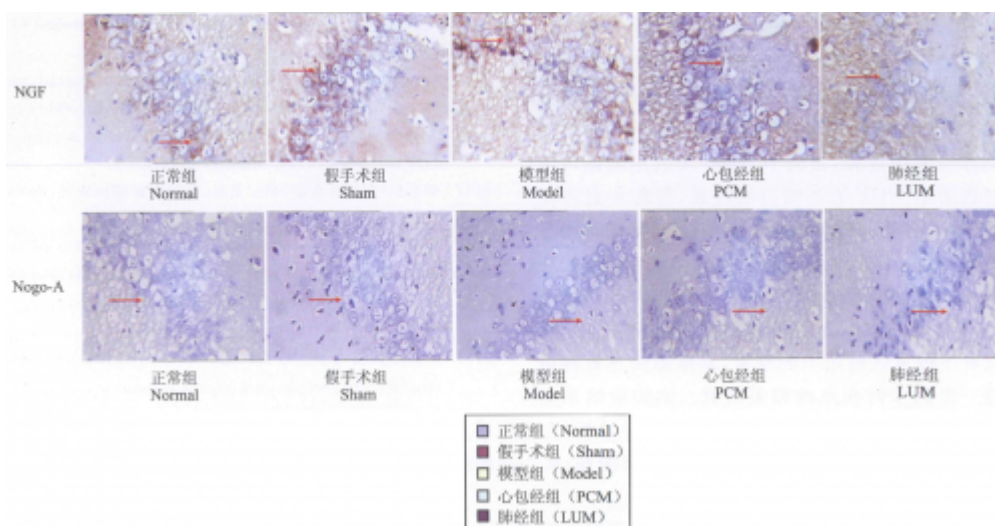
6. Etudes cliniques et expérimentales

6.1. Ischémie Cérébrale

- Chen C, Zhang W, Lou Bd, Pan J, Cao Y, Zhong F, Zhou WJ, Wu J. [Effect of Electroacupuncture Stimulation of Acupoints of the Pericardium Meridian on Serum NGF and NOGO-A Contents and Cerebral NGF and NOGO-A Expression in Cerebral Ischemia Rats]. *Acupuncture Research*. 2015;40(2):94-8. [182645]



Comparison of contents of serum NGF and Nogo- A among rats of the normal control, sham-operation, cerebral ischemia model (model), EA-Pericardium-Meridian (EA-PCM) and EA-Lung-Meridian (EA-LUM) groups (x±s, 10 rats/group) (CHEN-182645)



Comparison of expression levels of nerve growth factor (NGF) and Nogo-A in the ischemia cerebral tissue among the 5 groups(了±s, 7 rats/group) (CHEN-182645)

OBJECTIVE: To observe the effect of Electroacupuncture (EA) stimulation of “Tianquan”(PC 2), “Quze” (PC 3), “Neiguan” (PC 6), “Daling” (PC 7) of the Pericardium Meridian on cerebral angiogenesis in cerebral ischemia (CI) rats, so as to reveal its mechanisms underlying improvement of stroke. **METHODS:** A total of 50 SD rats were equally randomized into normal control, sham, model, EA-Pericardium-Meridian acupoints (EA-PCM) and EA-Lung-Meridian acupoint (EA-LUM) groups. The CI model was established by occlusion of the middle cerebral artery. EA (2-4 V, 20 Hz) was applied to PC 2, PC 3, PC 6, PC 7 and “Tianfu”(LU 3), “Chize” (LU 5), “Lieque” (LU 7), “Taiyuan” (LU 9) of the Lung Meridian for 30 min, once at time-points of 0 h, 6 h, 24 h, 48 h and 72 h, respectively after modeling. Serum nerve growth factor (NGF) and Nogo protein-A (Nogo-A) contents were assayed by enzyme linked immunosorbent assay (ELISA), and cerebral NGF and Nogo-A immunoactivity levels in the ischemic cerebral tissue were detected by immunohistochemistry. **RESULTS:** (1) Compared to the normal control group, serum NGF and Nogo-A contents, and cerebral NGF immunoactivity level in the model group were significantly increased ($P < 0.01$). Following EA interventions, serum and cerebral NGF levels were further significantly up-regulated in the EA-PCM and EA-LUM groups ($P < 0.01$), while serum Nogo-A contents were down-regulated in the two EA groups ($P < 0.01$). The effect of EA-PCM was markedly superior to that of EA-LUM in up-regulating serum and cerebral NGF levels and down-regulating serum Nogo-A level ($P < 0.01$). No significant differences were found between the normal control and sham groups in serum and cerebral NGF and Nogo-A levels (P

> 0.05) , and among the 5 groups in cerebral Nogo-A levels (P > 0.05). CONCLUSION: EA stimulation of acupoints of both Pericardium Meridian and Lung Meridian can up-regulate serum NGF, cerebral NGF expression and down-regulate serum Nogo-A in CI rats, and the effect of Pericardium Meridian is markedly superior to that of Lung Meridian, suggesting a possible better nerve repair effect of EA-PCM acupoints on ischemic brain.

From:

<https://ebm.wiki-mtc.org/> - Encyclopédie des sciences médicales chinoises

Permanent link:

<https://ebm.wiki-mtc.org/doku.php?id=acupuncture:points:points%20des%20meridiens:maitre%20du%20coeur:3mc> 

Last update: **03 Feb 2022 14:42**