


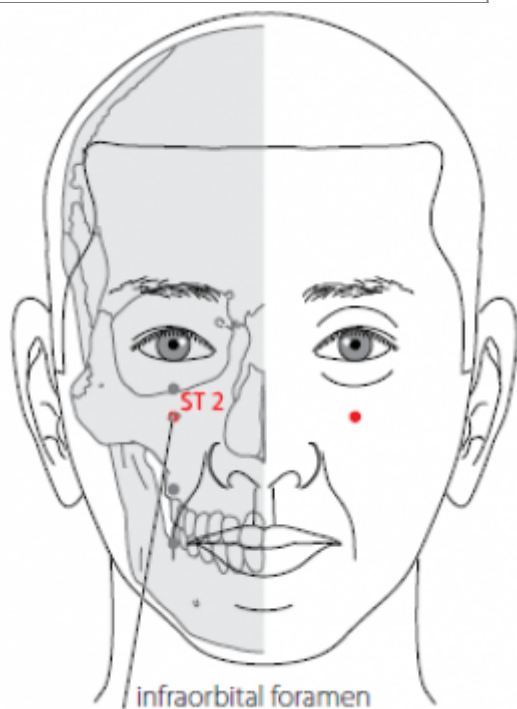
Table des matières

1. Dénomination	1
1.1. Traduction	2
1.2. Origine	2
1.3. Explication du nom	2
1.4. Noms secondaires	2
1.5. Romanisations	2
1.6. Autres langues asiatiques	2
1.7. Code alphanumérique	3
2. Localisation	3
2.1. Textes modernes	3
2.2. Textes classiques	3
2.3. Rapports et coupes anatomiques	3
2.4. Rapports ponctuels	4
3. Classes et fonctions	4
3.1. Classe ponctuelle	4
3.2. Classe thérapeutique	4
4. Techniques de stimulation	5
5. Indications	5
5.1. Littérature moderne	5
5.2. Littérature ancienne	6
5.3. Associations	6
5.4. Revues des indications	6
6. Etudes cliniques et expérimentales	6
6.1. Douleur	6

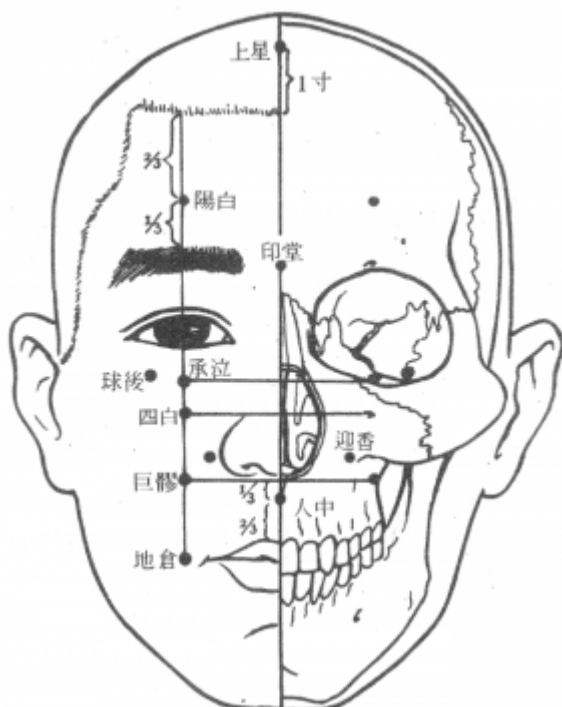
2E Sibai 四白

prononciation  [sibai.mp3](#)

Articles connexes : - 1E - 3E - [Méridien](#) -



 WHO 2009.





1. Dénomination

1.1. Traduction

四白 sì bái	Quatre blancs (Nguyen Van Nghi 1971) Clair de tous les côtés (Pan 1993) Quatre clartés (Lade 1994)
--------------	--

- Ricci: les quatre blancs

1. les commissures des lèvres, où se découvre le quadruple rayonnement de la Rate
2. point vital, situé sous l'œil. Usuellement, le deuxième point du méridien de l'Estomac.

- Zhou Mei-sheng 1984 : *si* four, referring to all directions; all around *bai* white, referring to bright; clear
- *Si*: quatre, les quatre points cardinaux, de tous les côtés (Pan 1993)
Ricci 4598 (Guillaume 1995), la représentation du nombre 4, dans la numérologie chinoise. 4 est le nombre des entités qui ont un rapport avec la Terre, ex : les points cardinaux, la nature des saveurs... (Laurent 2000)
- *Bai*: blanc, clair, clarté (Pan 1993), Ricci 3757 (Guillaume 1995), signifie blanc, c'est la couleur de l'élément MÉTAL... Cf. 4P. *xiabai* (Laurent 2000)
- Ce point de l'Estomac a pour fonction essentielle d'éclaircir les yeux, son nom est lié au fait qu'il restitue aux quatre coins des yeux la couleur blanche (liée au Métal, au Poumon et à la conjonctive)(Laurent 2000)

1.2. Origine

- Jia yi jing (Guillaume 1995).

1.3. Explication du nom

- Zhou Mei-sheng 1984 : *Sibai* The point is used to treat eye—diseases, to enable the eye to see all around clearly.
- Lade 1994 : le nom fait référence à la fonction de ce point d'éclairer les yeux, permettant de regarder dans les "quatre directions" avec une clarté renouvelée.

1.4. Noms secondaires

1.5. Romanisations

- Seu Po (EFEO et autres)
- Ssu-Pai (Wade-Giles et autres)

1.6. Autres langues asiatiques

- Tú bạch (viet)
 - sa baek (cor)
 - shi haku (jap)
-

1.7. Code alphanumérique

- 2E, E2 (Estomac)
- ST 2 (Stomach)

2. Localisation

2.1. Textes modernes

- Nguyen Van Nghi 1971 : A 3/10 de distance au-dessous du précédent.
- Roustan 1979 : Le sujet regardant devant lui, 1 distance sous la pupille, juste sur le foramen infraorbitalis (trou sous-orbitaire).
- Deng 1993 : sur la face, directement au-dessous de la pupille, dans la dépression qui se situe sous l'orbite, au-dessous du point *Chengqi* (1E).
- Pan 1993 : est situé à 1 distance au-dessous de la pupille quand le regard est dirigé droit vers l'avant.
- Guillaume 1995 : dans une dépression située au niveau du trou infra-orbitaire, à 0,3 distance au-dessous de *Cheng qi*- 1E.
- Laurent 2000 : Sur la face, à 0,3 *cun* au-dessous de *chengqi*, dans la dépression située immédiatement sous le rebord orbitaire, à l'aplomb de la pupille.
- WHO 2009 : On the face, in the infraorbital foramen.

Items de localisation

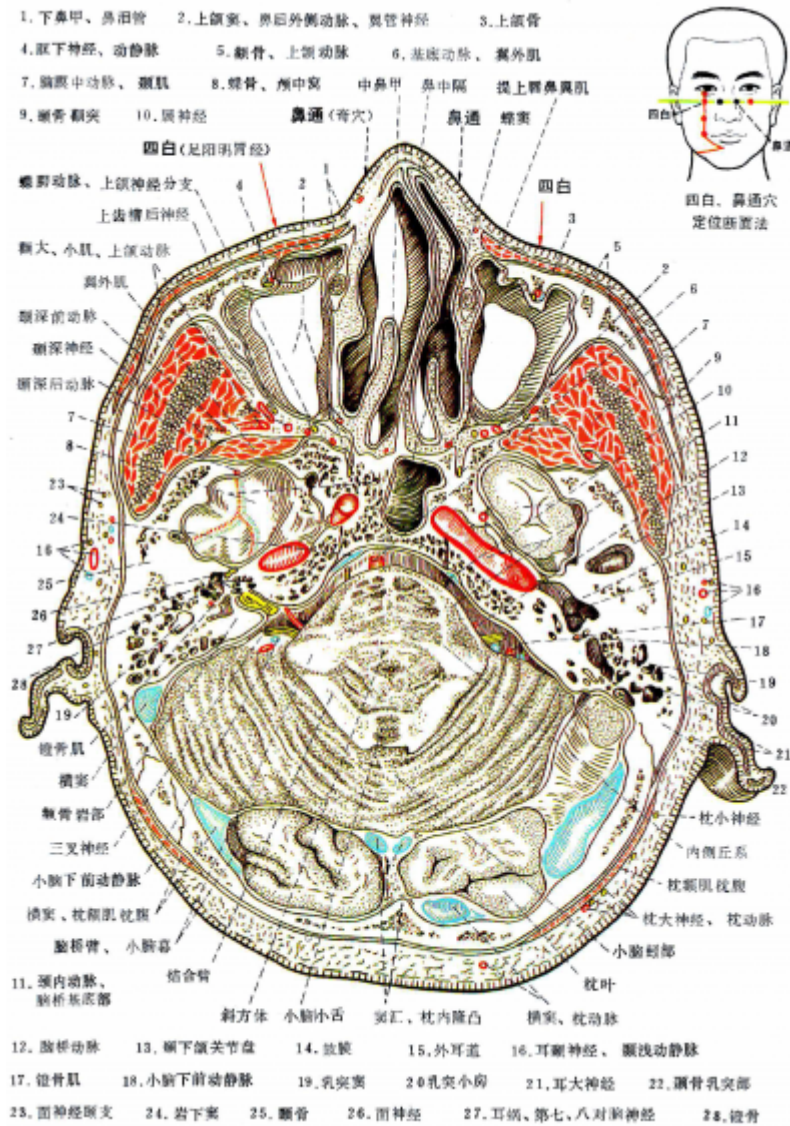
- Pupille
- 1E

2.2. Textes classiques

- Jia Yi Jing : A 1 *cun* au-dessous de dans la fosse zygomatique (Deng 1993).
- Tong Ren : A 1 *cun* au-dessous de directement au-dessous de la pupille quand le patient regarde en avant (Deng 1993).
- Remarque: Tous les ouvrages de médecine du passé s'accordent sur la localisation de ce point. On le situe "directement au-dessous de la pupille, dans la dépression qui se forme sous l'orbite (Deng 1993).

2.3. Rapports et coupes anatomiques

- Roustan 1979 : Sur le foramen infraorbitalis, sous le muscle orbicularis oculi, branches d'artère et veine facialis, artère et veine infraorbitalis, rameau du nerf facialis, nerf infraorbitalis.
 - Deng 1993 : Peau-tissu sous-cutané-muscle orbiculaire des paupières, muscle élévateur propre de la lèvre supérieure-orifice sous-orbitaire ou maxillaire. Dans la couche superficielle, on trouve les branches du nerf sous-orbitaire et les branches zygomatiques du nerf facial. Dans la couche profonde, l'artère, la veine et le nerf sous-orbitaires traversent l'orifice sous-orbitaire.
 - Guillaume 1995 : Artère et veine infra-orbitaires, artère et veine faciales. Nerf infra-orbitaire, branche maxillaire du nerf facial.
-



Bitong-2E-Yan Zhenguo 2002

2.4. Rapports ponctuels

3. Classes et fonctions

3.1. Classe ponctuelle

3.2. Classe thérapeutique

- Roustan 1979 : Élimine le vent, éclaire les yeux, libère l'énergie du foie, favorise la vésicule biliaire.
- Guillaume 1995 : Si bai dissipe le vent, élimine la chaleur, perméabilise les méridiens, vivifie les Luo. Selon le Tai yi shen zhen, Si bai perméabilise les Jing luo, clarifie la vue, expulse le vent.
- Laurent 2000 : Éclaire les yeux, élimine le vent, libère le Foie et favorise la Vésicule biliaire.

4. Techniques de stimulation

Acupuncture	Moxibustion	Source
Piquer vers le bas de 0,3 à 0,8 distance ou transversalement de 0,8 à 1 distance; sensation locale de gonflement.	Interdiction de cautériser (textes anciens)	Roustan 1979
Pour traiter une névralgie du trijumeau, piquer obliquement de bas en haut de 0,3 à 0,5 distance vers le foramen infraorbitalis, sensation de décharge électrique qui diffuse à la lèvre supérieure.		Roustan 1979
Puncturer à 0,4 distance (Su wen) à 0,3 distance (Zhen jiu ju ying)	Appliquer 7 cônes de moxa, puncturer (Jia yi jing et Tong ren)	Guillaume 1995
Puncture perpendiculaire entre 0,3 et 0,5 distance de profondeur		Guillaume 1995
Piquer perpendiculairement de 0,3 à 0,5 <i>cun</i> . Selon l'affection la direction de l'aiguille peut être modifiée : piqûre vers le bas dans les pathologies du maxillaire ou du sinus maxillaire, piqûre vers le haut dans les névralgies du trijumeau.	Moxas : 1 à 3 ; chauffer 10 mn	Laurent 2000

Sensation de puncture

Sécurité

- Roustan 1979 : Quand on pique obliquement vers le foramen infraorbitalis, ne pas puncturer trop profondément.
- Lade 1994 : Utiliser la moxibustion avec prudence.
- Guillaume 1995 : Jia yi jing et Tong ren : la puncture doit être effectuée avec précision et assurance ; trop profonde, elle peut provoquer un hématome péri-oculaire.

5. Indications

Classe d'usage ★ point courant

5.1. Littérature moderne

- Nguyen Van Nghi 1971 : Point à puncturer dans les cas de : paralysie faciale, pathologie oculaire.
- Roustan 1979 : Paralysie et spasme facial, névralgie du trijumeau, kératite, myopie, sinusite, ascaris dans les voies biliaires, enflure faciale allergique. Conjonctivite, leucome cornéen, vertiges.
- Pan 1993 : Il traite certaines maladies des yeux, dont la myopie, et procure la clarté de tous les côtés.
- Lade 1994 :
 - Éclaire les yeux, disperse le Vent et le Froid, clarifie la Chaleur, et décontracte les tendons (surtout au niveau de la face). Indications : tous les problèmes oculaires, en particulier hyperthyroïdie avec protrusion des globes oculaires, névralgie du trijumeau, cécité des couleurs, conjonctivite, spasmes des paupières, paralysie ou douleur de la face, rougeur, douleur ou prurit des yeux.
 - Expulse les parasites. Indications : ascaris dans les voies biliaires et parasites intestinaux.

- Clarifie le nez. Indications : rhinite, douleurs des sinus, sinusite, et œdème allergique du visage.
- Guillaume 1995 : Yeux rouges, gonflés et douloureux, taies ou ptérygions, myoclonie des paupières, déviation de la bouche et des yeux, céphalée, vertige ; névralgie du trijumeau, rhinite, sinusite.

5.2. Littérature ancienne

- Jia yi jing : Douleur oculaire, déviation de la bouche ; vue trouble » (Guillaume 1995).
- Qian jin yao fang : « Larmolement, écoulement purulent derougeur, douleur et prurit du canthus interne, taies ou ptérygions », « Ootalgie, bourdonnementsd'oreille et surdité » (Guillaume 1995).
- Ishimpo : Douleur oculaire ; trismus ; larmolement, vue trouble (Guillaume 1995).
- Sheng hui fang : « Céphalée, vertige », « Nystagmus » (Guillaume 1995).
- Zhen jiu ju ying : céphalée, éblouissements (vertige), rougeur et douleur de larmolement avec vue trouble, prurit oculaire, ptérygions ou taies, déviation de la bouche et de l'œil avec impossibilité de parler » (Guillaume 1995).
- Yi xue ru men : « Céphalée, éblouissements avec larmolement, douleur oculaire, prurit oculaire, ptérygions, nystagmus incessant » (Guillaume 1995).
- Da cheng : Reprend intégralement la citation de Zhen jiu ju ying (Guillaume 1995).
- Lei jing tu yi : « Céphalée, éblouissements, rougeur de l'œil avec ptérygion, clonie du globe oculaire (nystagmus) avec larmolement, prurit oculaire, déviation de la bouche et de l'œil avec impossibilité de parler » (Guillaume 1995).
- Tai yi shen zhen : Céphalée, douleur oculaire, rougeur des yeux, taies cornéennes, tics oculaires (ou nystagmus), larmolement, prurit oculaire » (Guillaume 1995).

5.3. Associations

Indication	Association	Source
Ascaris dans les voies biliaires	2E + 25E + 4VC + <i>Dan Nang Xue</i> (PC25)	Roustan 1979
Paralysie faciale	2E + 14VB + 4E + 20VB + 4GI	Roustan 1979, Shanghai zhen jiu xue (Guillaume 1995)
Céphalée, vertige	2E + 1Rn + 11V	Zi sheng jing (Guillaume 1995)
Névralgie faciale	2E + 1VB + 17TR + 6E	Xin zhen jiu xue (Guillaume 1995)

5.4. Revues des indications

6. Etudes cliniques et expérimentales

6.1. Douleur

- Hu Zhongting et al. The Correlation of Central Afferent of Acupoints Quanliao (SI 18) and Shibai (ST 2) : Transganglionic Degenerative Method Study. World Journal of Acupuncture-Moxibustion. 1994;4(2):38-44. [2413].

Using transganglionic degenerative method , we investigated the primary afferent information of acupoints of Quanliao (SI 18) and Shibai(ST2). The results showed that the large amounts of degenerative fibers could

be found bilaterally in trigeminal spinal nucleus and its tract, trigeminal principal sensory nucleus , trigeminal mesencephalic nucleus and some degenerations could be observed ipsilaterally in solitary tract and its nucleus, medullary lateral reticular nucleus, gigantocellular reticular nucleus and nucleus raphe magnus following transection of infraorbital nerve. A very moderate degenerative fibers could be identified in ipsilateral accessory spinal nucleus and spinal reticular nucleus. A few degenerative fibers were seen on the contralateral magnocellular part of caudate part of trigeminal spinal nucleus by passing through the posterior commissure of canalis centralis. These results suggest that the primary information of acupoints of Quanliao and Shibai could be transmitted into the above structures to regulate pain information and to fulfill the effect acupuncture analgesia. Our research provided a morphological basis for understanding further the effect of facial acupuncture produced analgesia.

From:

<https://ebm.wiki-mtc.org/> - **Encyclopédie des sciences médicales chinoises**

Permanent link:

<https://ebm.wiki-mtc.org/doku.php?id=acupuncture:points:points%20des%20meridiens:estomac:2e> 

Last update: **07 Apr 2024 16:58**