

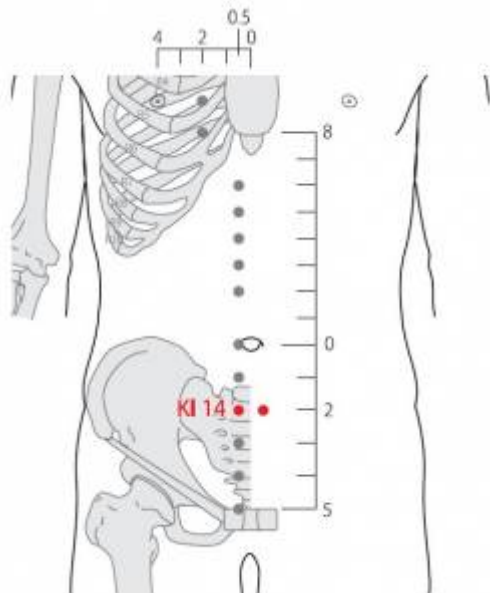
Table des matières

1. Dénomination	1
1.1. Traduction	1
1.2. Origine	1
1.3. Explication du nom	1
1.4. Noms secondaires	2
1.5. Translittérations	2
1.6. Code alphanumérique	2
2. Localisation	2
2.1. Textes modernes	2
2.2. Textes classiques	2
2.3. Rapports et coupes anatomiques	3
2.4. Rapports ponctuels	3
3. Classes et fonctions	3
3.1. Classe ponctuelle	3
3.2. Classe thérapeutique	3
4. Techniques de stimulation	3
5. Indications	3
5.1. Littérature moderne	4
5.2. Littérature ancienne	4
5.3. Associations	4
5.4. Revues des indications	4
6. Etudes cliniques et expérimentales	4
6.1. Histologie et densité en mastocytes	4
7. Références	6

16Rn Huangshu 育输 (育輸)

prononciation  [huangshu.mp3](#)

Articles connexes : - 15Rn - 17Rn - [Méridien](#) -



 WHO 2009.

1. Dénomination

1.1. Traduction

育输 huāngshū	Point qui répond au recoin des entrailles (Nguyen Van Nghi 1971) Point correspondant aux membranes (Pan 1993) Point des membranes (Laurent 2000)
----------------	--

- Zhou Mei-sheng 1984 : *huang* the fat membrane in the abdomen *shu* pivot; convey.
- *Huang* (Ricci 2228) : diaphragme (Guillaume 1995) ; diaphragme, membranes... Cf. 43V *gaohuang* (Laurent 2000).
- *Shu* (Ricci 4462) : transporter, véhiculer, offrir (Guillaume 1995) ; point... Cf. 10IG *naoshu* (Laurent 2000).

1.2. Origine

- *Jia yi jing* (Guillaume 1995).

1.3. Explication du nom

- Zhou Mei-sheng 1984 : *Huangshu* This point is irrigated with the energy of the fat membrane around the intestine. Consult Baohuang (53V) , Huangmen (51V), Qihai (6VC) and Qihai (24V)
- Pan 1993: *huang* (membranes) *shu* (transporter). C'est le point où le *Qi* des Reins passe aux

membranes qui relient les Intestins.

- Laurent 2000 : deux explications sont possibles : **1)** *huangshu* signifie que le point agit sur les membranes (de l'intestin ?) ; **2)** Le sens membrane/cloison s'applique au fait qu'on se trouve au niveau de l'ombilic, zone de séparation entre le haut et le bas du corps, au même titre que le point d'Estomac voisin se nomme *tianshu* "charnière céleste".

1.4. Noms secondaires

1.5. Translittérations

Huang Shu

Roang lu

1.6. Code alphanumérique

16Rn, RE16 (Rein)

KI16 (Kidney)

2. Localisation

2.1. Textes modernes

- Nguyen Van Nghi 1971 : A une demi-distance de la ligne médiane antérieure à hauteur du centre du nombril.
- Roustan1979: A une demi-distance en dehors de *Shen Que* 8VC (centre de l'ombilic).
- Deng 1993: Au milieu de l'abdomen, à 0,5 *cun* du milieu du nombril.
- Pan 1993: *Hengshu* se trouve sur la ligne horizontale qui traverse le nombril, à 0,5 distance de chaque côté de celui-ci (au nombril se trouve le point *Shenque* (8VC)).
- Guillaume 1995 : À 0,5 distance en dehors de l'ombilic.
- Laurent 2000 : au milieu de l'abdomen, à 0,5 *cun* en dehors de l'ombilic.
- WHO 2009: On the upper abdomen, 0.5 B-*cun* lateral to the centre of the umbilicus.

2.2. Textes classiques

- Deng 1993:

1. "A 1 *cun* au-dessous de *Shangqu* (17Rn) (à 0,5 *cun* à l'extérieur du nombril)" (Jia Yi)
 2. "A 1 *cun* au-dessous de *Shangqu* (17Rn) (à 0,5 *cun* à l'extérieur du nombril)" (Zi Sheng)
 3. "A 1 *cun* au-dessous de *Shangqu* (17Rn) (à 1 *cun* de la ligne médiane)" (Da Cheng)
 4. "A 2 *cun* au-dessous de *Shangqu* (17Rn) (à 1 *cun* dans l'ancienne édition, ce qui constitue une erreur, à 0,5 *cun* à l'extérieur du nombril)" (Feng Yuan)
 5. Remarque: Jia Yi précise que "Le point se situe à 0,5 *cun* à l'extérieur du nombril", et cette localisation est très claire, mais la distance entre ce point et *Shangqu* (17Rn) est différente. Actuellement, on situe *Huangshu* (16Rn) au milieu du ventre et à 0,5 *cun* à l'extérieur du milieu du nombril.
-

2.3. Rapports et coupes anatomiques

- Deng 1993: Peau-tissu sous-cutané-gaine antérieure du muscle droit de l'abdomen-muscle droit de l'abdomen. Dans la couche superficielle, on trouve le réseau veineux sous-cutané péri-ombilical, les branches cutanées antérieures des branches antérieures du neuvième, dixième et onzième nerf thoracique, et les artères et les veines correspondantes. Dans la couche profonde, on trouve le réseau artério-veineux formé par l'anastomose des artères et des veines épigastriques supérieures et inférieures, les branches musculaires des branches antérieures du neuvième, dixième et onzième nerf thoracique, et les artères et les veines intercostales qui s'y rattachent.
- Guillaume 1995 : Artère et veine épigastriques inférieures. Branche ventrale du dixième nerf intercostal.

2.4. Rapports ponctuels

3. Classes et fonctions

3.1. Classe ponctuelle

- Nguyen Van Nghi 1971, Laurent 2000 : Point de réunion avec le méridien curieux *Chongmai* (Tchong Mo).

3.2. Classe thérapeutique

- Guillaume 1995 : il s'agit d'un point de réunion des méridiens *Chong mai* et *Zu shao yin*. *Huang shu* harmonise l'Estomac, abaisse le reflux-ni, calme les douleurs.
- Laurent 2000 : régularise le Gros Intestin.

4. Techniques de stimulation

Acupuncture	Moxibustion	Source
Piquer perpendiculairement à 1-1,5 distance	Cautériser 3-5 fois, chauffer 10-20 minutes	Roustan 1979
Puncture perpendiculaire entre 1 et 1,5 distance de profondeur	Cautérisation avec 5 à 7 cônes de moxa, moxibustion pendant 10 à 15 minutes	Guillaume 1995
Piqûre perpendiculaire de 1 à 1,5 <i>cun</i>	Moxas : 3 à 5 ; chauffer 15 à 20 mn	Laurent 2000

Sensation de puncture

Sécurité

5. Indications

Classe d'usage - point secondaire

5.1. Littérature moderne

- Nguyen Van Nghi 1971 : Point à puncturer spécialement dans les cas de ventre ballonné et très douloureux, affections génitales dues au froid pervers, constipation chronique avec selles dures et sèches, ictère, gastralgie, algoménorrhée.
- Roustan 1979: Spasme gastrique, douleur herniaire, entérite, constipation habituelle, hoquet (... dysménorrhée, ictère : Pékin).
- Guillaume 1995 : Douleur abdominale, ballonnement abdominal, vomissement, constipation, les Cinq *Lin*, *Qi* herniaire-*shan qi* ; ptose gastrique, appendicite aiguë.

5.2. Littérature ancienne

- Jia yi jing : « Froid à l'intérieur du colon, sécheresse des selles, douleur abdominale à type de coupure » (Guillaume 1995).
- Qian jin yao fang : « Gros ventre avec hernie de type froid-*han shan* » (Guillaume 1995).
- Ishimpo : Froid dans l'abdomen, sécheresse des selles et occlusion ; douleur intestinale à type de coupure (Guillaume 1995).
- Bai zheng fu : « Associé à *Heng gu*- 11Rn, il traite la stagnation chronique des Cinq *Lin* » (Guillaume 1995).
- Zhen jiu ju ying : plénitude abdominale avec borborygmes et constipation, présence de froid sous le Cœur, rougeur et douleur de l'œil qui débutent par le canthus interne » (Guillaume 1995).
- Yi xue ru men : « Sécheresse des selles, douleur abdominale et ballonnement avec hernie de type froid, présence de chaleur dans le bas-ventre » (Guillaume 1995).
- Da cheng : « Douleur abdominale à type de coupure, hernie de type froid-*han shan*, constipation, plénitude abdominale avec borborygmes et absence de selles, présence de froid sous le Cœur, rougeur et douleur de l'œil qui débutent par le canthus interne » (Guillaume 1995).
- Xun jing : « Plénitude et ballonnement abdominal avec borborygmes et hernie de type froid » (Guillaume 1995).
- Lei jing tu yi : « Douleur abdominale, hernie de type froid-*han shan*, constipation, douleur et rougeur des yeux qui débutent par le canthus interne » (Guillaume 1995).

5.3. Associations

Indication	Association	Source
Constipation avec selles dures	16Rn + 14F + 12VC	Jia yi jing (Guillaume 1995)
Les Cinq <i>Lin</i>	16Rn + 11 Rn	Zhen jiu ju ying-bai zheng fu (Guillaume 1995)

5.4. Revues des indications

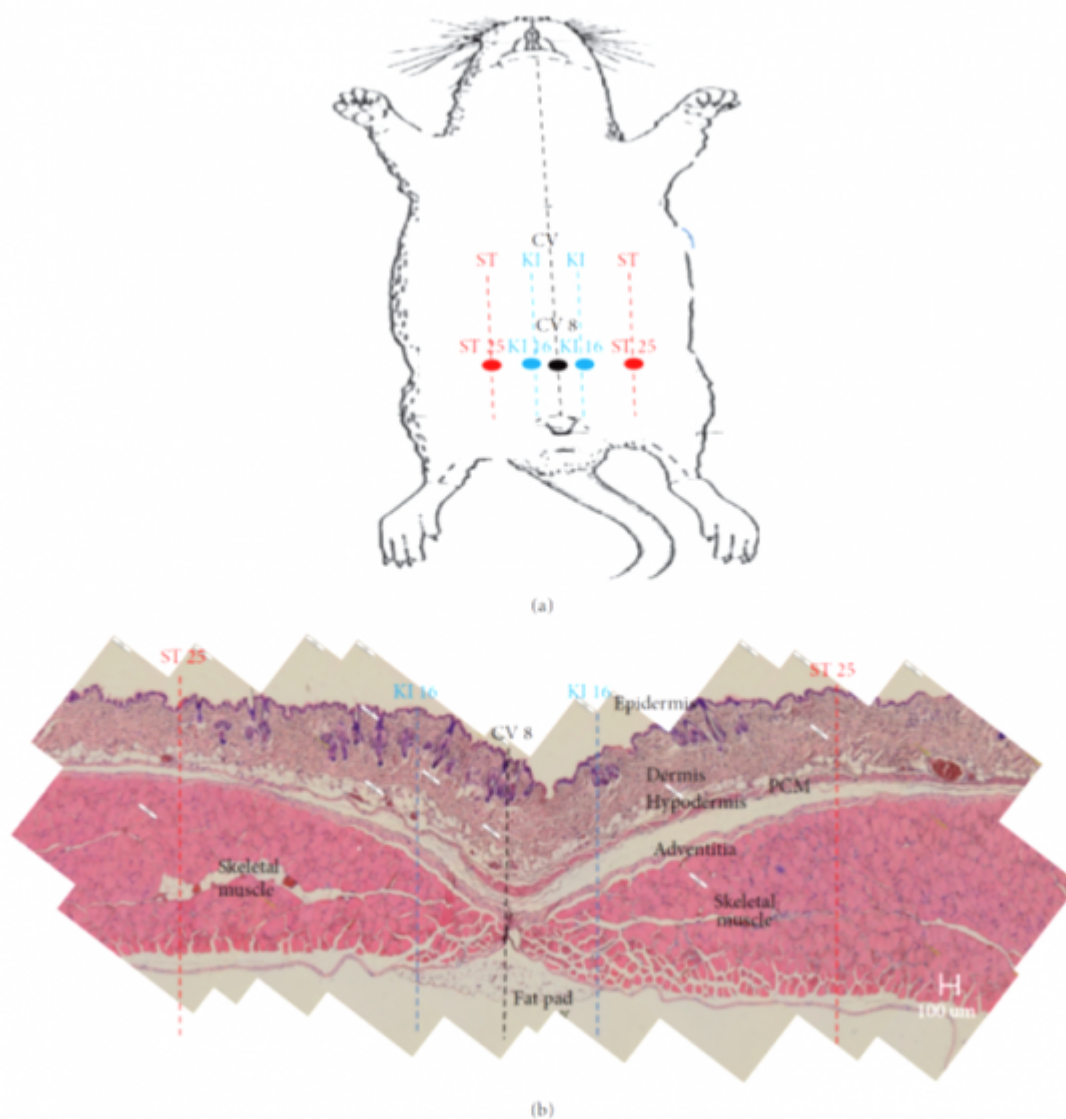
6. Etudes cliniques et expérimentales

6.1. Histologie et densité en mastocytes

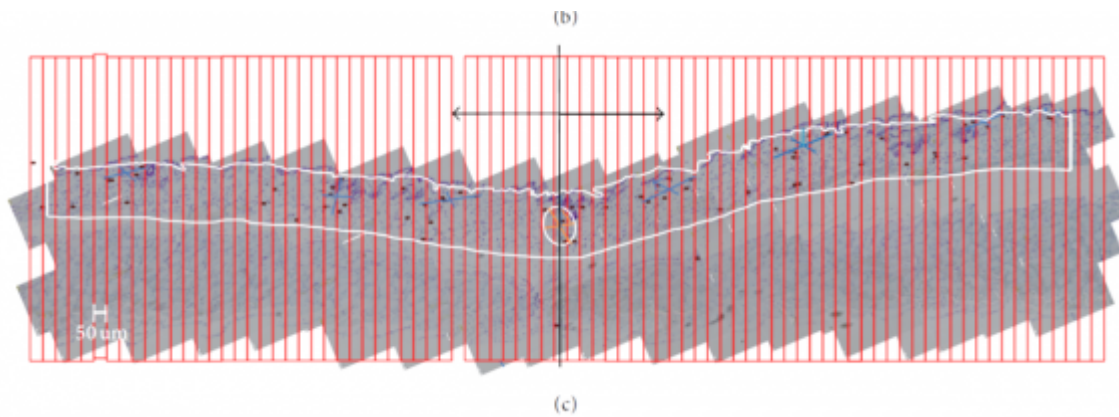
- Jung SJ, Song H, Kim YY, Kim J, Kim S, Song YK, Soh. Distribution of Mast Cells and Locations, Depths, and Sizes of the Putative Acupoints CV 8 and KI 16 Evid Based Complement Alternat

Med. 2017. [194808].

The anatomical locations and sizes of acupuncture points (APs) are identified in traditional Chinese medicine by using the cun measurement method. More precise knowledge of those locations and sizes to submillimeter precision, along with their cytological characterizations, would provide significant contributions both to scientific investigations and to precise control of the practice of acupuncture. Over recent decades, researchers have come to realize that APs in the skin of rats and humans have more mast cells (MCs) than neighboring nonacupoints. In this work, the distribution of MCs in the ventral skin of mice was studied so that it could be used to infer the locations, depths from the epidermis, and sizes of three putative APs. The umbilicus was taken as the reference point, and a transversal cross section through it was studied. The harvested skins from 8-week-old mice were stained with toluidine blue, and the MCs were recognized by their red-purple stains and their metachromatic granules. The three putative APs, CV 8 and the left and the right KI 16 APs, were identified based on their high densities of MCs. These findings also imply that acupuncture may stimulate, through MCs, an immune response to allergic inflammation.



(a) Schematic illustration of acupoints along the meridian in the abdomen of a mouse. Three meridians, conception vessel (CV), kidney (KI) lines, and stomach (ST) lines, are shown. The acupoint CV 8 is located at the umbilicus. (b) Cross-sectional image of a mouse abdomen showing its layers (epidermis, dermis, hypodermis, panniculus carnosus muscle (PCM), adventitia, skeletal muscle, fascia, and fat pad). The traditional locations of acupoints are indicated with dotted lines. (Jung 2017).



© A toluidine-blue stained sample was imposed by a mesh of strips (50 μ m each) in order to facilitate counting of MCs. The acupoint CV 8 is indicated with an ellipse and the region of background is shown by the enclosing curve (Jung 2017).

7. Références

From:

<http://ebm.wiki-mtc.org/> - Encyclopédie des sciences médicales chinoises

Permanent link:

<http://ebm.wiki-mtc.org/doku.php?id=acupuncture:points:points%20des%20meridiens:rein:16rn>



Last update: **03 Feb 2022 14:41**