


Table des matières


| | |
|---|---|
| 1. Dénomination | 1 |
| 1.1. Traduction | 1 |
| 1.2. Origine | 2 |
| 1.3. Explication du nom | 2 |
| 1.4. Noms secondaires | 2 |
| 1.5. Translittérations | 2 |
| 1.6. Code alphanumérique | 3 |
| 2. Localisation | 3 |
| 2.1. Textes modernes | 3 |
| 2.2. Textes classiques | 3 |
| 2.3. Rapports et coupes anatomiques | 3 |
| 2.4. Rapports ponctuels | 5 |
| 3. Classes et fonctions | 6 |
| 3.1. Classe ponctuelle | 6 |
| 3.2. Classe thérapeutique | 6 |
| 4. Techniques de stimulation | 6 |
| 5. Indications | 6 |
| 5.1. Littérature moderne | 6 |
| 5.2. Littérature ancienne | 7 |
| 5.3. Associations | 8 |
| 5.4. Revues des indications | 8 |
| 5.5. Etudes cliniques et expérimentales | 9 |
| 5.5.1. Métatarsalgie | 9 |

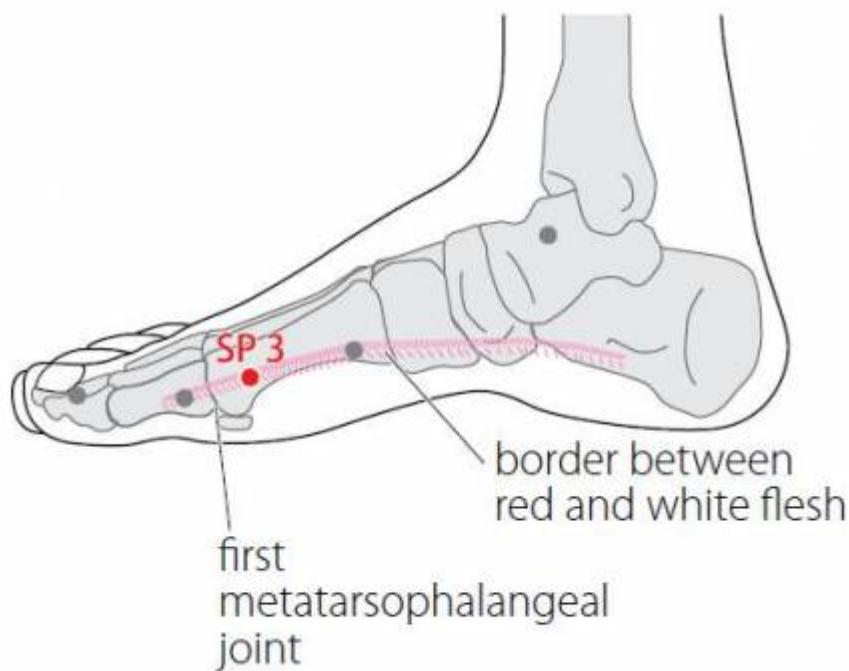
3Rte Taibai 太白


prononciation  [taibai.mp3](#)

Articles connexes : - 2Rte - 4Rte - [Méridien](#) -



 Tai-pai (Li Suhuai 1976)



 World Health. Organization. WHO standard acupuncture point locations in the western pacific region. 2009.

1. Dénomination

1.1. Traduction

| | |
|---|----------------------------|
| Suprême blancheur (Soulié de Morant 1934) Grand blanc (Chamfrault 1954) Extrême blancheur (Nguyen Van Nghi 1971) Début du Blanc (Pan 1993) Grand éclat (Lade 1994) Vénus (Laurent 2000). | Supreme White (Ellis 1989) |
|---|----------------------------|

- Zhou Mei-sheng 1984 : *tai* big, high; vast, wide ; *bai* white; the color of metal (one of the

Five Elements)

- Guillaume 1995 : *Tai* (Ricci 4660) : grand, très grand; début. *Bai* (Ricci 3757) : blanc, pur, vide, clair.

1.2. Origine

La dénomination de ce point apparaît dans le Ling shu, chapitre « Ben shu » (Guillaume 1995).

1.3. Explication du nom

- Zhou Mei-sheng 1984 : *Taibai* : The name for Venus (star). In Chinese the star is called *Taibai* star or the gold star. Gold is a metal. This point is the *Shu* Point of the spleen Meridian of Foot *Taiyin*, belonging to the category of earth. Earth generates metal. At this point the metallic pneuma has grown as obvious as a star. *Taibai* is also the name of a mountain. This point is near the projection of the bone the high mountain of bone and the white flesh Taibai.
- Ellis 1989: This point name has several associative interpretations. First, the flesh at this point is especially white: Supreme White. Also, the planet Venus is called 太白 *tai bai* in Chinese. Venus is in the western sky; west is related to metal and the color white. As the earth point of the spleen channel, SP-3 can fortify earth to engender metal. The point name, if rendered as Venus, is indicative of this function. Additionally, there is a mountain in China called 太白 The point name is a reminder that the point is located next to the “mountain” of the ball of the foot.
- WHO 1993 : *Tai* great; *bai* white. The point is in the white skin of the big toe, where the white skin is the widest.
- Pan 1993 : C'est un point Terre. La Terre engendre le Métal. Le Blanc correspond à l'élément Métal. *Taibai* est le point où commence à se former le *Qi* du Poumon; c'est le « Début du Blanc ».
- Lade 1994 : C'est le nom de la planète Vénus, qui correspond au Métal dans les cinq phases. Pour les anciens astrologues, Vénus représentait le guerrier (les mouvements de la planète dans le ciel étaient supposés correspondre aux conflits armés sur la terre) qui soumettait les insurrections et ramenait la paix. De même, ce point agit sur les stades de début des affections aiguës du Gros Intestin, l'Organe Yang du Métal.
- Laurent 2000 : *Tai* : grand, le plus grand, suprême, très, trop... Cf. 9P *taiyuan*. *Bai* : blanc, pur, vide, clair... Cf. 4P *xiabai*. *Taibai*, la grande blanche est le nom de la planète Vénus attribué dans les 5 éléments au Métal, ce point est Terre et à ce titre engendre le Métal. *Taibai* est aussi le nom d'une montagne chinoise l'allusion est cette fois anatomique puisque le point se trouve en arrière de la protubérance formée par l'articulation métatarsophalangienne du gros orteil.

1.4. Noms secondaires

1.5. Translittérations

Traé-po ; Taé po (fra)

Thai bach (viet) Tai-pai (Li Su Huai 1976)

1.6. Code alphanumérique

3Rte, 3Rt, RA3 (Rate)

SP3, SP-3 (Spleen) VI-D31 (Li Su Huai 1976)

2. Localisation

2.1. Textes modernes

- Nguyen Van Nghi 1971 : En arrière et au bord interne de l'articulation métatarso-phalangienne du gros orteil, dans un creux. Caractères particuliers :
- Li Su Huai 1976 : In the depression posterior and inferior to the distal end of the 1st metatarsal bone. Bilateral.
- Roustan 1979 : Au bord interne du pied, dans le creux situé en arrière de l'articulation métatarso-phalangienne du gros orteil (à l'endroit où la peau change de couleur).
- Deng 1993 : Sur le bord interne du pied, dans la dépression située à la "jonction de la peau rouge et de la peau blanche", en arrière et en-dessous de l'articulation métatarso-phalangienne du gros orteil.
- Pan 1993 : *Taibai* se trouve du côté interne du pied, en arrière de l'articulation métatarso-phalangienne du gros orteil.
- Guillaume 1995 : Sur le bord médial du pied, en arrière de l'articulation métatarso-phalangienne, à la jonction de la peau rouge et de la peau blanche.
- Laurent 2000 : Sur le bord interne du 1er métatarsien, dans la dépression en arrière de l'articulation métatarso-phalangienne du gros orteil, à la jonction des peaux dorsale et plantaire.
- WHO 2009 : On the medial aspect of the foot, in the depression proximal to the first metatarsophalangeal joint, at the border between the red and white flesh.

2.2. Textes classiques

- Ling Shu : "En-dessous de l'articulation métatarso-phalangienne du gros orteil" (Deng 1993).
- Jia Yi Jing : "Sur le bord interne du pied, dans la dépression située en-dessous de l'articulation métatarso-phalangienne du gros orteil" (Deng 1993).
- Shen Ying : "Sur le bord interne du gros orteil, à 1 *cun* en arrière et en-dessous de Dadu (2Rte)" (Deng 1993).
- Xun Jing : "En arrière de l'articulation métatarso-phalangienne du gros orteil, sur le bord interne de celui-ci, près de la dépression osseuse, à la "jonction de la peau rouge et de la peau blanche" (Deng 1993).
- Deng 1993 : Remarque: Selon les ouvrages de médecine, le point est localisé en arrière et en-dessous de l'articulation métatarso-phalangienne, à la "jonction de la peau rouge et de la peau blanche".

2.3. Rapports et coupes anatomiques

- Deng 1993 : Peau—tissu sous-cutané—muscle abducteur du gros orteil—muscle court fléchisseur du gros orteil. Dans la couche superficielle, on trouve le nerf saphène et le réseau
-

veineux superficiel. Dans la couche profonde, on trouve les branches ou tributaires de l'artère et de la veine plantaires internes et les branches du nerf plantaire interne.

- Guillaume 1995 : Artère et veine digitales plantaires et dorsales. Nerf plantaire médial, collatérale médiale de l'hallux.

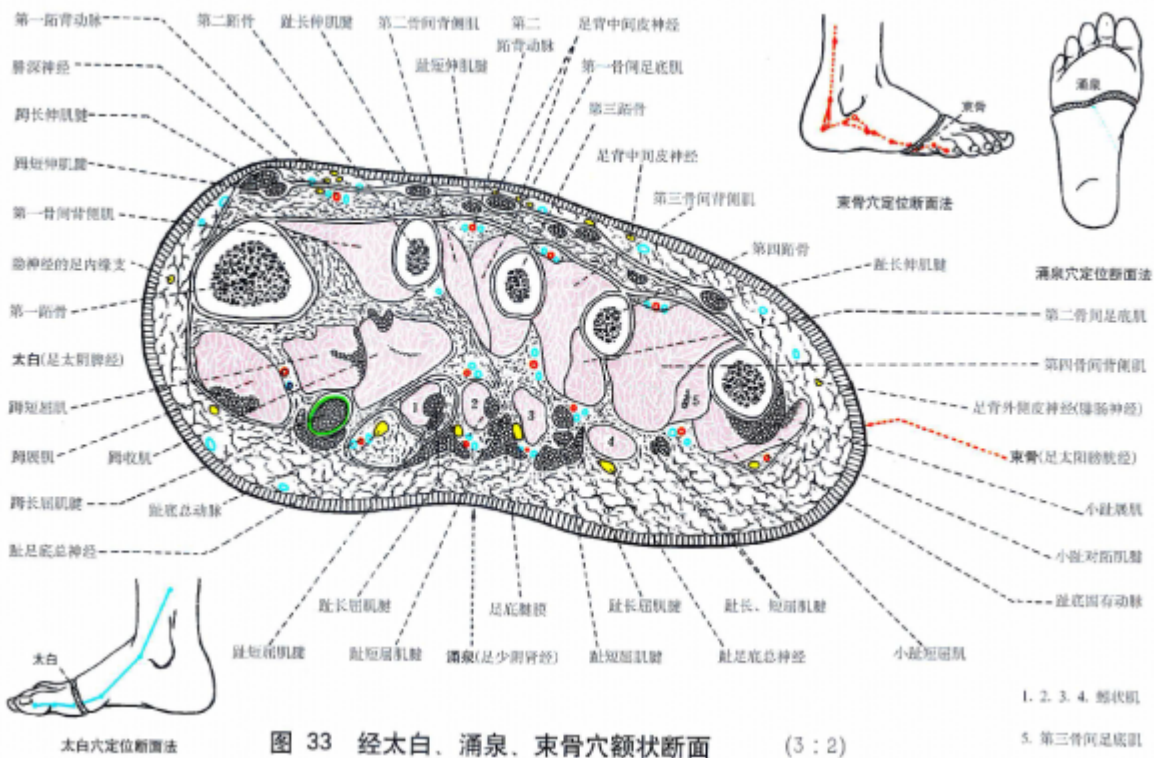
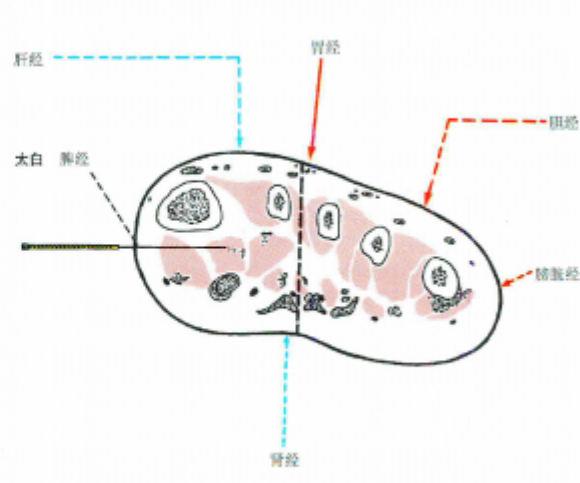
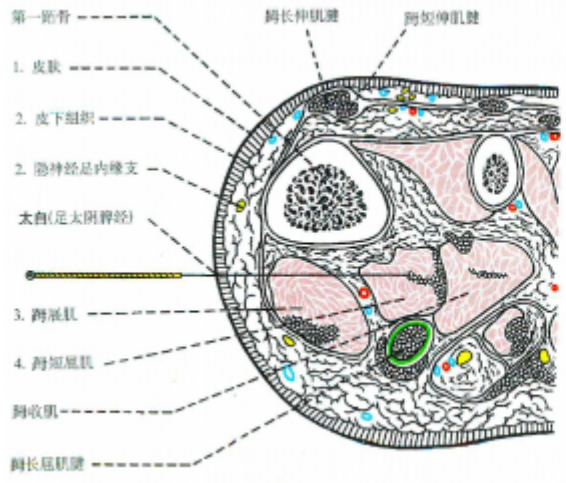
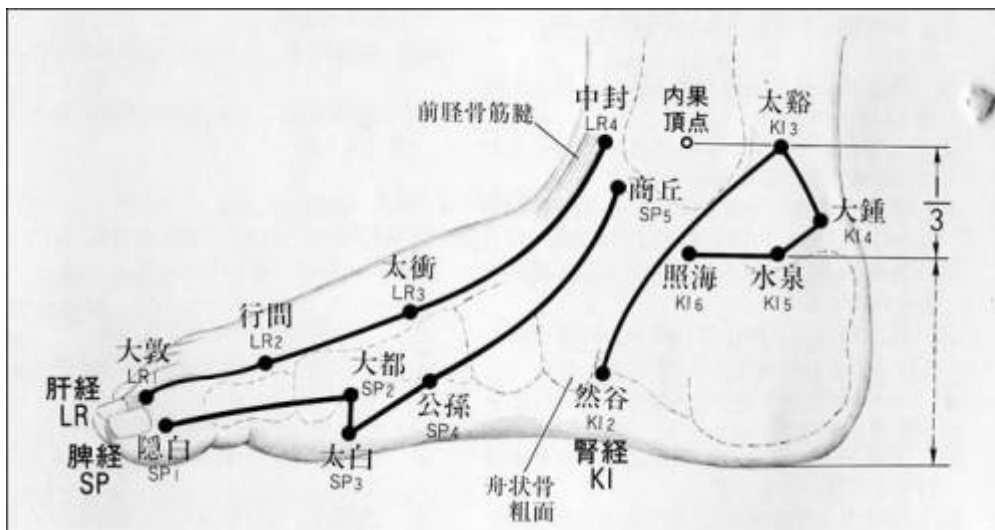


图 33 经太白、涌泉、束骨穴冠状断面 (3:2)

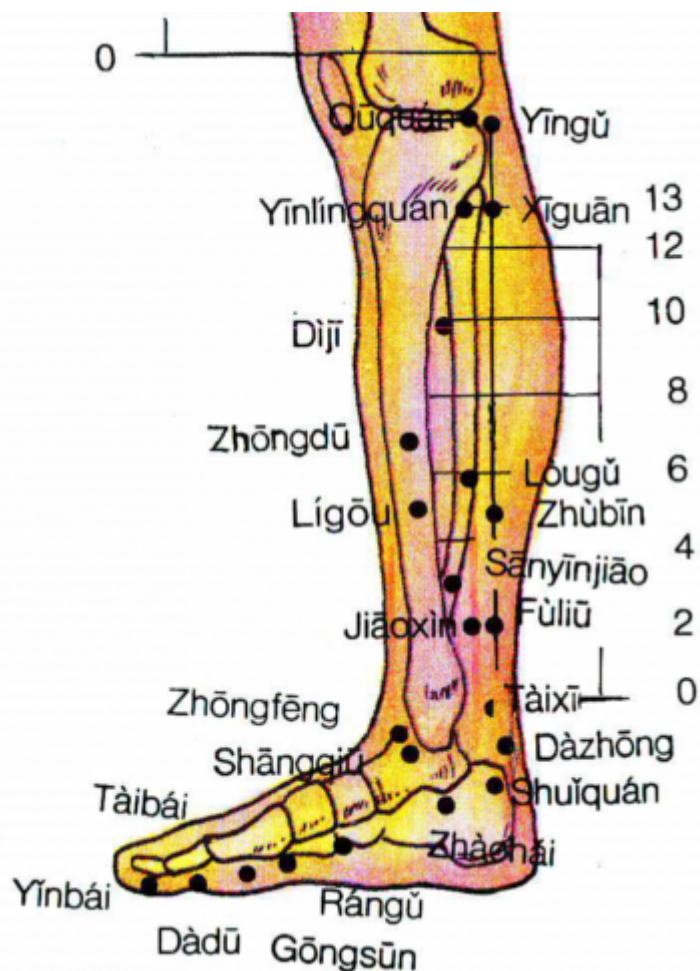
Yan Zhenguo 2002



Yan Zhenguo 2002



2.4. Rapports ponctuels



☐ Rapports ponctuels - Jambe - Face interne.
 De bas en haut et d'avant en arrière : 1Rte Yinbai; 2Rte Dadu; 3Rte Taibai; 4Rte Gongsun; 2Rn Rangu; 4F Zhongfeng; 5Rte Shangqiu; 6Rn Zhaohai; 5Rn Shuiquan; 4Rn Dazhong; 3Rn Taixi; 8Rn Jiaoxin; 7Rn Fuliū; 6Rte Sanyinjiao; 5F Ligou; 9Rn Zhubin; 7Rte Lougu; 6F Zhongdu; 8Rte Dijī; 9Rte Yinlingquan; 7F Xiguān; 8F Ququan; 10Rn Yingu (Deng 1993)

3. Classes et fonctions

3.1. Classe ponctuelle

- Nguyen Van Nghi 1971 : Point lu-lunn du méridien, correspond à l'élément Terre (humidité). Point recevant le vaisseau Lo transversal de l'estomac.
- Roustan 1979 : Point *Yuan* et *Shu* (lu et lunn).
- Pan 1993 : point *Yuan* et point *Shu* (transport) du méridien *Zutaiyin Rate*; correspond à l'élément Terre.
- Guillaume 1995 : il s'agit du point *shu-yuan*, Terre, du méridien *Zutaiyin*.
- Laurent 2000 : Fonction *Shu*, nature Terre, point *Yuan*, point *Ben*, point *Luo*, point "Clé" du *chongmai*.

3.2. Classe thérapeutique

- *Taibai* harmonise la Rate et l'Estomac, purifie et élimine l'humidité-chaueur (Guillaume 1995).
- Tonifie la Rate, traite les diarrhées liées aux états *xu* (vide) de l'Estomac et de la Rate, du *yang* de la Rate, du *yang* de la Rate et des Reins, du Foie *shi* (plein) qui attaque la Rate *xu* (vide) (Laurent 2000).

4. Techniques de stimulation

| Acupuncture | Moxibustion | Source |
|--|--|-----------------------------------|
| Needle perpendicularly 0.3 in. | Moxa stick 5-10 min., 3 moxa cones | Li Su Huai 1976 |
| Piquer perpendiculairement à 0,5-1 distance | Cautériser 3 fois, chauffer 5-10 minutes | Roustan 1979 |
| Puncturer à 0,3 distance | Appliquer 3 cônes de moxa | Zhen jiu ju ying (Guillaume 1995) |
| Puncture perpendiculaire entre 0,3 et 0,5 distance de profondeur | Cautérisation avec 3 à 5 cônes de moxa, moxibustion pendant 5 à 10 minutes | Guillaume 1995 |
| Piqûre perpendiculaire sous le 1er métatarsien de 0,5 à 0,8 <i>cun</i> | Moxas : 1 à 3 ; chauffer 10 mn | Laurent 2000 |

Sensation de puncture

Sécurité

5. Indications

Classe d'usage - point secondaire

5.1. Littérature moderne

- Nguyen Van Nghi 1971 : Point à puncturer dans les affections de l'estomac et de la rate

accompagnées de ballonnement abdominal, nausées et vomissements, diarrhée ou constipation, sensation de chaleur et de lourdeur du corps, cas où le malade est très pâle (d'où son nom : extrême blancheur). Point à puncturer dans la paralysie des jambes (Nei King, Ch. 28).

- Li Su Huai 1976 : Gastric cramp, intestinal hernial pain, enterorrhagia, borborygmus, soreness in the thigh, knee / lower leg, constipation, sprains.
- Roustan 1979 : Céphalée, gastralgie, ballonnement abdominal, œdème, dysenterie, gastro-entérite aiguë, constipation.
- Lade 1994 : Régularise et fortifie la Rate (surtout le *Qi* et le *Yang*), régularise l'Estomac (surtout le *Qi* et le *Yin*), le Gros Intestin et les Réchauffeurs Moyen et Inférieur, clarifie la Chaleur, réduit les stagnations digestives, et transforme l'Humidité et la Chaleur-Humidité. Indications : troubles dysentériques, gastro-entérite aiguë, faim sans désir de manger, sensation de lourdeur du corps avec douleur des articulations, œdème, nausées, vomissements, douleur et distension des hypochondres, de l'abdomen ou de l'estomac, céphalées, borborygmes, renvois, mauvaise digestion, constipation, et diarrhée.
- Guillaume 1995 : Gastralgie, ballonnement abdominal, borborygmes, diarrhée, vomissement, pesanteur du corps, constipation, diarrhée cholériforme, fistule anale, œdème du pied-*jiao qi* ; dyspepsie, gastrite, entérite.

5.2. Littérature ancienne

- Jia yi jing : « Distension thoracique, borborygmes avec douleur à type de coupures. » « En cas de ballonnement Rate, il y a des éructations, une lassitude des quatre membres, une pesanteur du corps qui ne supporte pas les vêtements ». « Diarrhée cholériforme avec reflux du *Qi* », « Difficulté de défécation », « Maladies de la chaleur avec sensation de plénitude et d'inquiétude, impossibilité de s'allonger », « Maladies de la chaleur débutant par une lourdeur de la tête avec céphalée frontale, sensation d'inquiétude (*fan man*), chaleur du corps, la lutte contre la chaleur provoque des lombalgies avec difficulté de flexion-extension, plénitude thoracique, douleur des mâchoires, diarrhée fréquente, sensation de faim mais difficulté à s'alimenter, éructations fréquentes, fièvre avec refroidissement des pieds, ballonnement abdominal avec indigestion, vomissements fréquents, présence de glaire et de sang dans les selles, nausées improductives » (Guillaume 1995).
- Qian jin yao fang : « Céphalée avec froid et chaleur, transpiration et absence de crainte du froid », « Enflure des deux genoux, lassitude des jambes avec torsion des tendons » (Guillaume 1995).
- Lshimpo : Maladies de la chaleur ; sensation de lourdeur de la tête par à-coups ; douleur de la joue ; irritabilité ; douleur dorsale ; plénitude abdominale ; douleur maxillaire ; perturbation du *Qi* ; constipation (Guillaume 1995).
- Yu long jing : « Maladie de la chaleur avec absence de transpiration, vide et faiblesse de la Rate et de l'Estomac, diarrhée cholériforme avec inappétence, chaleur du corps, lassitude des jambes, refroidissement des extrémités, douleur de la région lombaire et du coccyx » (Guillaume 1995).
- Yu long fu : « Fistule anale » (Guillaume 1995).
- Tong xuan Fu « *Taibai* peut dégager-*xuan dao* au niveau de *Qichong-30E* » (Guillaume 1995).
- Zhen jiu ju ying : chaleur du corps, sensation d'inquiétude et de plénitude, ballonnement abdominal avec indigestion, vomissement, diarrhée glairo-sanguinolente, lombalgie, difficulté de défécation, reflux du *Qi* et diarrhée cholériforme, douleur abdominale tranchante, borborygmes, douleur des genoux, des cuisses et des jambes avec spasmes des tendons, pesanteur du corps et douleur des os, douleur du Cœur de type Estomac (épigastralgie), ballonnement abdominal avec plénitude thoracique, douleur du Cœur avec ralentissement du

pouls » (Guillaume 1995).

- Yi xue ru men : « Céphalée, lourdeur de la tête, nuchalgie, choléra avec- vomissement, diarrhée glairo-sanguinolente, distension douloureuse du thorax et des flancs, ballonnement abdominal douloureux, borborygmes, lombalgie avec impossibilité de se pencher et de se redresser, maladie de la chaleur avec inquiétude-*fan man*, difficulté de défécation » (Guillaume 1995).
- Da cheng : Reprend intégralement la citation du Zhen jiu ju ing (Guillaume 1995).
- Xun jing : « Œdème des pieds avec rougeur et enflure » (Guillaume 1995).
- Lei jing tu yi : « Chaleur du corps, sensation de plénitude flatulence-*fan man*, ballonnement abdominal avec indigestion, vomissement, diarrhée dysentérique muco-purulente, douleur lombaire, difficulté de défécation, reflux de *Qi* vers le haut avec diarrhée cholériforme, coliques à type de coupure, borborygmes, douleur des cuisses, des genoux et des mollets, crampes avec pesanteur du corps et douleur des os » (Guillaume 1995).

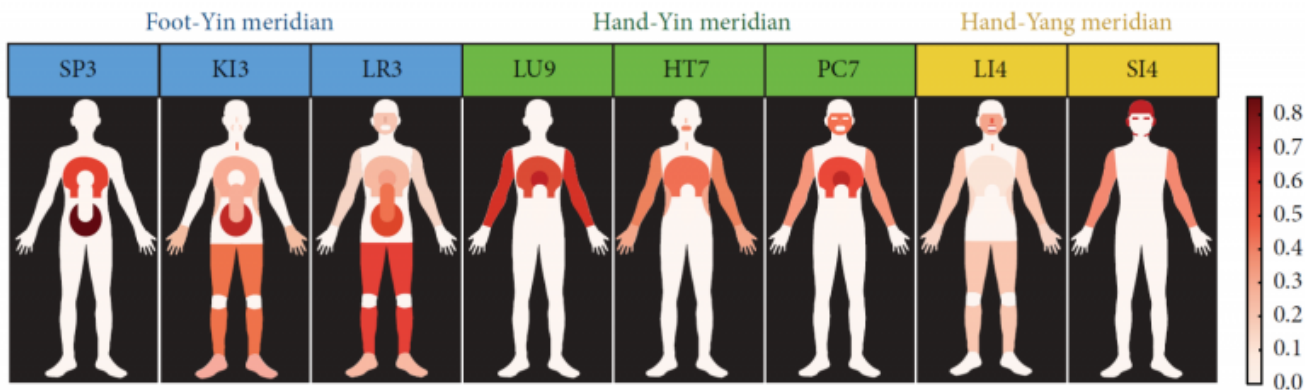
5.3. Associations

| Indication | Association | Source |
|---|--------------------------------|---------------------------------|
| Accès froids avec des douleurs abdominales. Lors du réchauffement, le ventre gargouille, après quoi la sueur sort. | 3Rte + 5Rte + 4Rte | Su wen (Guillaume 1995) |
| Douleur au Cœur par <i>Jue</i> , ballonnement abdominal et plénitude du thorax, le Cœur est particulièrement douloureux (douleur du Cœur de type Estomac) | 3Rte + 2Rte | Ling shu (Guillaume 1995) |
| Ballonnement abdominal avec indigestion ; ballonnement (avec le ventre tendu) comme, un tambour et plénitude de gaz | 3Rte + 4Rte | Qian jin (Guillaume 1995) |
| Borborygmes | 3Rte + 4Rte + 25V + 22V | Zi sheng jing (Guillaume 1995) |
| Entérite douloureuse | 3Rte + 43E + 25V | Da cheng (Guillaume 1995) |
| Ballonnement abdominal | 3Rte + 7Rn + 36E | Lei jing tu yi (Guillaume 1995) |

5.4. Revues des indications

- Jung WM, Lee T, Lee IS, Kim S , Jang H, Kim SY, Park HJ, Chae Y. Spatial patterns of the indications of acupoints using data mining in classic medical text: a possible visualization of the meridian system. Evid Based Complement Alternat Med. 2015. [184044].

The indications of acupoints are thought to be highly associated with the lines of the meridian systems. The present study used data mining methods to analyze the characteristics of the indications of each acupoint and to visualize the relationships between the acupoints and disease sites in the classic Korean medical text Chimgoogyongheombang. Using a term frequency-inverse document frequency (tf-idf) scheme, the present study extracted valuable data regarding the indications of each acupoint according to the frequency of the cooccurrences of eight Source points and eighteen disease sites. Furthermore, the spatial patterns of the indications of each acupoint on a body map were visualized according to the tf-idf values. Each acupoint along the different meridians exhibited different constellation patterns at various disease sites. Additionally, the spatial patterns of the indications of each acupoint were highly associated with the route of the corresponding meridian. The present findings demonstrate that the indications of each acupoint were primarily associated with the corresponding meridian system. Furthermore, these findings suggest that the routes of the meridians may have clinical implications in terms of identifying the constellations of the indications of acupoints.



The visualization of the indications of the acupoints on a body map. Eight Source points representing the three meridian systems (Foot-Yin, Hand-Yin, and Hand-Yang meridian) and the indications of each acupoint (tf-idf value) were visualized on a human body template (Jung 2015).

5.5. Etudes cliniques et expérimentales

5.5.1. Métatarsalgie

- Stellan AJ. Metatarsalgia: treatment by acupuncture. *Acupuncture in medicine*. 1997;15(1):17-8. 57989

From: <http://ebm.wiki-mtc.org/> - Encyclopédie des sciences médicales chinoises

Permanent link: <http://ebm.wiki-mtc.org/doku.php?id=acupuncture:points:points%20des%20meridiens:rate:3rte>

Last update: 21 Sep 2025 14:53